

贵州省开阳县
禁止开垦陡坡地范围划定报告

委托单位：开阳县水务管理局

受托单位：湖北长工院勘测设计有限公司贵州分公司

2025 年 10 月



公司地址：贵州省贵阳市南明区河滨街道瑞金南路恒丰.贵阳中心5号楼1单元37层9号

法定代表人：潘永胆

项目联系人：潘永胆

联系人电话：15285901386

邮 编：550000

贵州省开阳县禁止开垦陡坡地范围划定报告

责任页

(湖北长工院勘测设计有限公司贵州分公司)

批 准：王甘霖



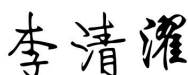
(总经理)

核 定：唐 霄



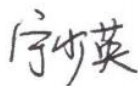
(工程师)

审 查：李清濯



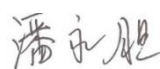
(工程师)

校 核：宁少英



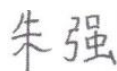
(工程师)

项目负责人：潘永胆



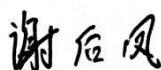
(工程师)

编 写：朱 强



(工程师) (文本)

谢后凤



(工程师) ((数据处理、制图)

目 录

前言	I
1 基本概况	1
1.1 自然概况	1
1.2 社会经济概况	5
2 划定依据与技术路线	8
2.1 划定依据	8
2.2 技术路线	9
3 划定方法	11
3.1 划定原则	11
3.2 数据收集	11
3.3 划定方法	12
3.4 划定步骤	13
4 划定成果	15
4.1 复核调整方法	15
4.2 复核调整过程	16
4.3 初步划定成果	23
5 附件	66
5.1 附表	66
5.2 附件	66
5.3 附图	66

前言

禁止开垦陡坡地范围是《中华人民共和国水土保持法》规定县级人民政府应当划定的区域,是开展水土流失防治和强化农林开发等生产建设活动监督管理工作的重要基础。《中华人民共和国水土保持法》第二十条规定“禁止在二十五度以上陡坡地开垦种植农作物。在二十五度以上陡坡地种植经济林的,应当科学选择树种,合理确定规模,采取水土保持措施,防止造成水土流失”。为深入贯彻落实习近平生态文明思想和党的二十大精神,中共中央办公厅、国务院办公厅印发的《关于加强新时代水土保持工作的意见》中明确提出建立水土保持空间管控制度,落实差别化保护治理措施的要求,指导禁止开垦陡坡地范围划定,完成禁止开垦陡坡地范围划定是落实此要求的重要任务和基础。

根据《水利部贯彻落实<关于加强新时代水土保持工作的意见>实施方案》和《中共贵州省委办公厅贵州省人民政府办公厅关于加强新时代水土保持工作的实施意见》等有关要求,开阳县水务管理局通过公开招标方式确定湖北长工院勘测设计有限公司贵州分公司(以下简称“我公司”)承担开阳县禁止开垦陡坡地范围划定工作。接受任务后,我公司迅速组织技术力量,根据《贵州省禁止开垦陡坡地范围划定技术方案》和相关规程规范,先后开展基础资料收集、生产坡度分级数据处理,结合开阳县耕地保护目标、“三区三线”等实际,形成初步划定成果。

通过定量划定、定性复核调整,编制了《贵州省开阳县禁止

开垦陡坡地范围划定报告》（以下简称《报告》），为建立开阳县水土保持空间管控制度奠定了科学基础。《报告》以全面提升水土保持功能为目标，以国家水土保持重点区域划定技术指南为基础，最终划定开阳县禁止开垦陡坡地面积为 19412.71 公顷，共计 778 个图斑，划定面积占开阳县国土总面积的 9.59%。

划定成果是今后一定时期内开阳县执行水土保持法的依据，也推动了贵州省水土保持空间管控工作，《报告》主要内容包括项目背景及必要性、指导思想与目标任务、划定程序与方法、划定成果、附件等。

《报告》编制过程中得到省水利厅、贵阳市水务管理局等上级部门的悉心指导和县财政局、县自然资源局、县农业农村局、县林业局、县发展和改革局、县住房和城乡建设局、县交通运输局等部门的大力支持和帮助，在此表示衷心的感谢！

1 基本概况

1.1 自然概况

开阳县位于贵州省中部，贵阳市东北部，隶属贵阳市管辖，介于东经 $106^{\circ}45'$ 至 $107^{\circ}17'$ ，北纬 $26^{\circ}48'$ 至 $27^{\circ}22'$ 之间，辖 7 镇 8 乡 3 个街道，南北长 64.5km，东西宽 53km，县域东与瓮安、福泉交界，南与乌当区、龙里县毗邻，西与息烽县、修文县接壤，北连遵义地界。开阳县国土总面积为 2023.81km²。

1.1.1 地质地貌

（1）地形地貌

开阳县地势西南高东北低，由西南分水岭地带向北面乌江河谷和东面清水河谷倾斜。最高海拔 1702m，最低海拔 506.5m，平均海拔在 1000~1400m，相对高差 1195.5m。由于风化强烈，流水侵蚀、溶蚀严重，岩溶较为发育，形成复杂多样的地貌类型，山地、丘陵、盆地（坝地）皆有，以山地为主。

（2）地质构造

开阳县属黔中高原区，地势较高、起伏不平，地质构造复杂多样。在频繁、剧烈的地壳运动中，境内多次出现深断裂和大断裂，主要有北东向、北东东向、东西向、南北向和北西向断裂。

在地层构造区域中，开阳地区南及西南属前震旦系板溪群、下江群出露区。地层发育良好，沉积类型多样，微生物化石较丰富，并蕴藏着丰富的磷块岩和锰矿，如县境永温、双流、龙水、翁昭等地磷矿蕴藏区。在贵州震旦系地层分布区中，开阳地区属震旦系峡东型（黔中型）——台地相沉积建造露头分布区，地层发育较差。

在大地构造单元中，开阳县属羌塘-扬子-华南板块-扬子陆块-上扬子地块-黔北隆起区-凤岗南北向隔槽式褶皱变形区。县境出露地层，有前震旦系、震旦系、寒武系、奥陶系、石炭系、二叠系、三叠系、白垩系——下第三系、第四系等，缺失志留系、泥盆系和奥陶系中上统，以及摆佐组以上的石炭系地层。前震旦系板溪群出露厚度约400m，震旦系厚395m，寒武系厚1626m，奥陶系厚108m，石炭系厚12m，二叠系厚516m，白垩系——下第三系残留最大厚度200m。

寒武系地层是本县的主要地层，各乡（镇）均有发现，占全县总面积的60%。出露的岩石主要为页岩、砂页岩、石灰岩、白云岩等。

二叠系地层在县内出现面积亦较大，约占全县总面积的20%，主要出现在原羊场区和原马场区，在毛栗、毛坪、马江、穿洞、双流、南龙等地亦有少量呈带状和零星分布。出露的岩石主要为砂岩、页岩、砂页岩、玄武岩，夹有煤层。

三叠系地层约占全县总面积的10%，主要在坝子、水口、杠寨、久场坝、宝星、宅吉等地出露。出露的岩石主要为石灰岩、白云岩、白云质灰岩、页岩等。

第三系地层主要出现在花梨乡的枫桥一带。出露的岩石为紫红色砾岩、泥质砂岩，含钙质丰富。

第四系地层在全县各地零星分布。在高寨乡的平寨、杠寨有少量奥陶系地层，在穿洞、双流、马江等地三叠系的边缘有小面积的呈带状石炭系地层分布。

1.1.2 水文气象

开阳县属亚热带季风湿润气候，冬暖夏热，四季分明，冬季多雾，5-9月是雨季，多年平均降雨量1216.7mm，年平均降雨日205天，全年主导风向为东北风（频率15%），次主导风向为南风（频率11%），

全年平均气温为 12.8°C ，极端最低气温为 -10.1°C ，极端最高气温为 33.7°C ， $\geq 10^{\circ}\text{C}$ 有效积温 4153°C ，全年平均相对湿度为85%，全年平均雾日天数113.8天，平均无霜期238天。最大积雪深度23cm。灾害性天气有倒春寒、伏旱、夏旱、暴雨、冰雹、秋季绵雨、凝冻等，境内夏无酷暑，冬无严寒，气候宜人，地势平缓，是理想的避暑、居住之乡。

开阳县境内属长江流域乌江水系。主要河流有乌江、清水江、鱼梁河、谷撒河，分别流经县境的北、东、南和西北，其中乌江的全部、清水江的大部分和谷撒河的部分河段为界河，致使本县三面为河流环绕。全县河流中，流域面积在 20km^2 、河长大于10km以上的河流共有30余条，流域面积在 20km^2 以下的溪流有30条，其中流域面积大于 10000km^2 的有乌江，流域面积在 $1000 \sim 10000\text{km}^2$ 的有清水江和鱼梁河，流域面积在 $100 \sim 1000\text{km}^2$ 的有谷撒河、翁昭河、花桥河、细泥河、洋水河，其余河流流域面积不足 100km^2 。境内河流流向总的是由西南流向东北。全县河流总长911.7km，河网密度 $450\text{m}/\text{km}^2$ 。河网密度虽然较高，但水量较大的河流河谷切割深，岸坡高达数百米；其他河流水量大，河床陡，水流湍急，开发利用比较困难。河流由于受降水时空变化的影响，水量变幅大，月际分配极不均匀。清水江汛期（5~9月）集中了全年水量的70.75%~83.4%，且汛期的水量有一半以上集中于少数几次洪水。其他河流除乌江外的水量集中程度更高，在枯水季节（12~2月）部分溪流断流，成为季节性河流。

1.1.3 土壤

开阳县土壤类型分为6个土类，18个亚类，45个土属，119个土种。主要有水稻土、黄壤、山地黄棕壤、石灰土。水稻土是县域生产水平较高的主要耕作土壤。由于长期处在水耕熟化过程中，pH值趋于稳

定，有机质含量高，磷的有效性能高，有良好的保水、保肥能力，养分较早地高，宜耕期长，宜种性广。黄壤是县内面积最大的土类，主要分布在海拔600~1400m的地区，黄壤土层深厚，土体长期处于湿润状态，质地多粘性，结构差，养分含量低，有效磷缺乏，呈酸性，有机质在植被覆盖好的地方含量高，植被差的地方含量低。山地黄棕壤为垂直地带性土壤，主要出现在海拔1400~1700m的狼鸡岭一带。石灰土县域各地均有石灰岩出露，形成的石灰土面积比较大，主要分布在花梨镇、双流镇。

1.1.4 植被

开阳县植被类型属亚热带常绿阔叶林，主要分布在县内海拔较低、水热条件较好的区域，以壳斗科、樟科、山茶科、冬青科等植物为代表，如青冈、香樟等。常绿落叶阔叶混交林常出现在海拔适中的地带，是常绿阔叶林向落叶阔叶林过渡的类型，既有青冈等常绿树种，也有枫香、桦木等落叶树种。落叶阔叶林多分布在海拔较高处或受人为活动影响较大的区域，优势树种有板栗、毛白杨等，秋冬季节树叶会全部脱落。针叶林以马尾松、华山松等为主要树种，具有较强的耐旱、耐瘠薄能力，多分布在土壤较为贫瘠的山地。针阔混交林是针叶林和阔叶林的过渡类型，兼具两者的特点，在开阳县也有一定面积的分布。灌丛和灌草丛在低海拔地区的荒山、荒地以及高海拔地区的山顶、山脊等部位较为常见，如杜鹃、马桑、火棘等灌木以及白茅、狗尾草等草本植物组成。全县森林覆盖率达57.25%以上。

1.1.5 自然资源

矿产资源：截至目前，全县累计探明的磷矿资源储藏总量达19亿吨，其中 P_2O_5 （五氧化二磷）含量高于32%的优质富矿储量占全国

80%以上，是全国著名的三大磷矿之一，依托资源优势，磷化工已成为开阳县主导产业之一。

旅游资源：以南江大峡谷、紫江地缝、香火岩为主体的省级风景名胜景区总面积达 211km²，景观独特、雄奇、瑰丽，南江大峡谷景区 2008 年被评为“中国最佳绿色生态景区”，是国家 4A 级景区和“贵州省十大魅力景区”，十里画廊乡村旅游区被评为“全国农业旅游示范点和“贵州十大标志性景观”。

生态资源：全县 99.91%的土壤含硒元素（平均值在 588mg/kg），动植物硒含量（50-280μg/kg）符合联合国卫生组织保健食品含硒元素标准，是“中国硒州”、“中国富硒农产品之乡”、“中国十大富硒之乡”。

开阳县境内森林覆盖率达 57.25%以上，全县自然分布有国家Ⅰ级保护植物南方红豆杉、伯乐树等；国家Ⅱ级保护植物有香樟、闽楠、榉木、香果树、八角莲等；贵州省重点保护树种有三尖杉、川桂、紫楠、檫木、青檀等。

1.2 社会经济概况

1.2.1 社会经济情况

（一）行政区划与人口

截至 2024 年末，全县辖 7 镇 8 乡 3 个街道，年末全县户籍总人口为 45.23 万人，比上年末减少 557 人。其中，城镇人口 17.78 万人，乡村人口 27.45 万人，全年出生人口 4103 人，出生率为 9.27‰；死亡人口 2461 人，死亡率为 5.44‰；自然增长率为 3.63‰。

（二）社会经济现状

2024 年开阳县地区生产总值 343.39 亿元，按不变价格计算，比上年同期增长 9.2%。其中，第一产业增加值 47.51 亿元，增长 4.6%；第二产业增加值 159.02 亿元，增长 14.9%；第三产业增加值 136.85

亿元，增长 4.8%。

全年粮食种植面积 41.33 万亩，比上年增加 2.12 万亩；油菜籽面积 14.28 万亩，比上年增加 0.18 万亩；烤烟种植面积 3.73 万亩，比上年增加 0.22 万亩；蔬菜种植面积 40.8 万亩，比上年增加 0.98 万亩。

全年粮食产量 12.56 万吨，比上年增加 1.01 万吨。油菜籽产量 1.73 万吨，比上年减少 254.83 吨；烤烟产量 4400.51 吨，比上年增加 1285.01 吨；蔬菜产量 64.3 万吨，比上年增加 2.28 万吨。

2024 年城镇和农村居民人均可支配收入 49305 元和 24487 元，分别增长 4.6%和 7.2%。

（三）交通与运输

开阳县交通较为便捷，公路、铁路、水运多种运输方式协同发展，贵开高等级公路使开阳县融入贵阳市一小时经济圈，还有四条高速，分别是贵遵高速复线、贵瓮高速、开息高速、开瓮高速，全县公路通车里程达 4162.87 公里，全年客运量 35.77 万人次。

1.2.2 土地利用现状

根据《开阳县第三次全国国土调查主要数据公报》显示成果，开阳县国土总面积 202380.57 公顷，其中耕地面积为 55542.24 公顷，占国土面积的 27.44%，林地 114484.11 公顷，占国土面积的 56.57%，草地 915.53 公顷，占国土面积的 0.45%，湿地 84.01 公顷，占国土面积的 0.04%，城镇村及工矿用地 9954.96 公顷，占国土面积的 4.92%，交通运输用地 4604.33 公顷，占国土面积的 2.28%，水域及水利设施用地 3782.50 公顷，占国土面积的 1.87%，其他土地 13012.89 公顷，占国土面积的 6.43%。

1.2.3 水土流失现状

根据贵州省水土保持公报（2024）发布稿，开阳县水土流失面积共有437.85km²，其中轻度流失面积336.25km²，占总水土流失面积的76.79%；中度流失面积76.62km²，占总水土流失面积的17.50%；强烈流失面积21.49km²，占总水土流失面积的4.91%；极强烈流失面积3.36km²，占总水土流失面积的0.77%；剧烈流失面积0.13km²，占总水土流失面积的0.03%。

2 划定依据与技术路线

2.1 划定依据

2.1.1 法律法规

(1) 《中华人民共和国水土保持法》(2010年12月25日修订, 2011年3月1日起施行);

(2) 《中华人民共和国长江保护法》(2021年3月1日起施行);

(3) 《贵州省水土保持条例》(2018年11月29日修订, 2013年3月1日起施行)。

2.1.2 规范性文件

(1) 中共中央办公厅、国务院办公厅印发《关于加强新时代水土保持工作的意见》(中办发〔2022〕68号);

(2) 《水利部水土保持司关于开展水土保持空间管控有关重点区域试划定工作的通知》(水保监督函〔2023〕28号);

(3) 《水利部办公厅关于印发水土保持重点区域划定技术指南的通知》(办水保〔2024〕2号);

(4) 《水利部关于加强水土保持空间管控的意见》(水保〔2024〕4号);

(5) 《关于印发<全国国土空间规划纲要(2021—2035年)>的通知》(中发〔2022〕27号);

(6) 《中共贵州省委办公厅 贵州省人民政府办公厅关于加强新时代水土保持工作的实施意见》;

(7) 《省水土保持委员会办公室关于加强水土保持空间管控的实施意见》(黔水保委办字〔2024〕11号)。

2.1.3 其他相关资料

(1) 《水利部贯彻落实〈关于加强新时代水土保持工作的意见〉实施方案》（水保〔2023〕25号）；

(2) 《中共中央、国务院关于建立国土空间规划体系并监督实施的若干意见》（中发〔2019〕18号）；

(3) 《国务院关于全国水土保持规划（2015—2030年）的批复》（国函〔2015〕160号）；

(4) 《自然资源部关于在全国开展“三区三线”划定工作的函》（自然资函〔2022〕47号）；

(5) 《贵州省国土空间规划（2021—2035年）》（国函〔2023〕151号）；

(6) 《贵州省水土保持公报（2024年）》；

(7) 《开阳县水土保持规划》（2016—2030年）。

2.2 技术路线

以《水利部办公厅关于印发水土保持重点区域划定技术指南的通知》（办水保〔2024〕2号）为技术依据，以开阳县最新乡镇界、第三次全国国土调查成果（2023年度变更调查数据库）、第三次全国国土调查成果坡度分级数据、高清遥感影像为主要数据基础，充分考虑新时代水土保持工作要求，以图斑为基本划分单元，采取定量与定性结合的方法，多层次多方面开展开阳县禁止开垦陡坡地范围划定工作。

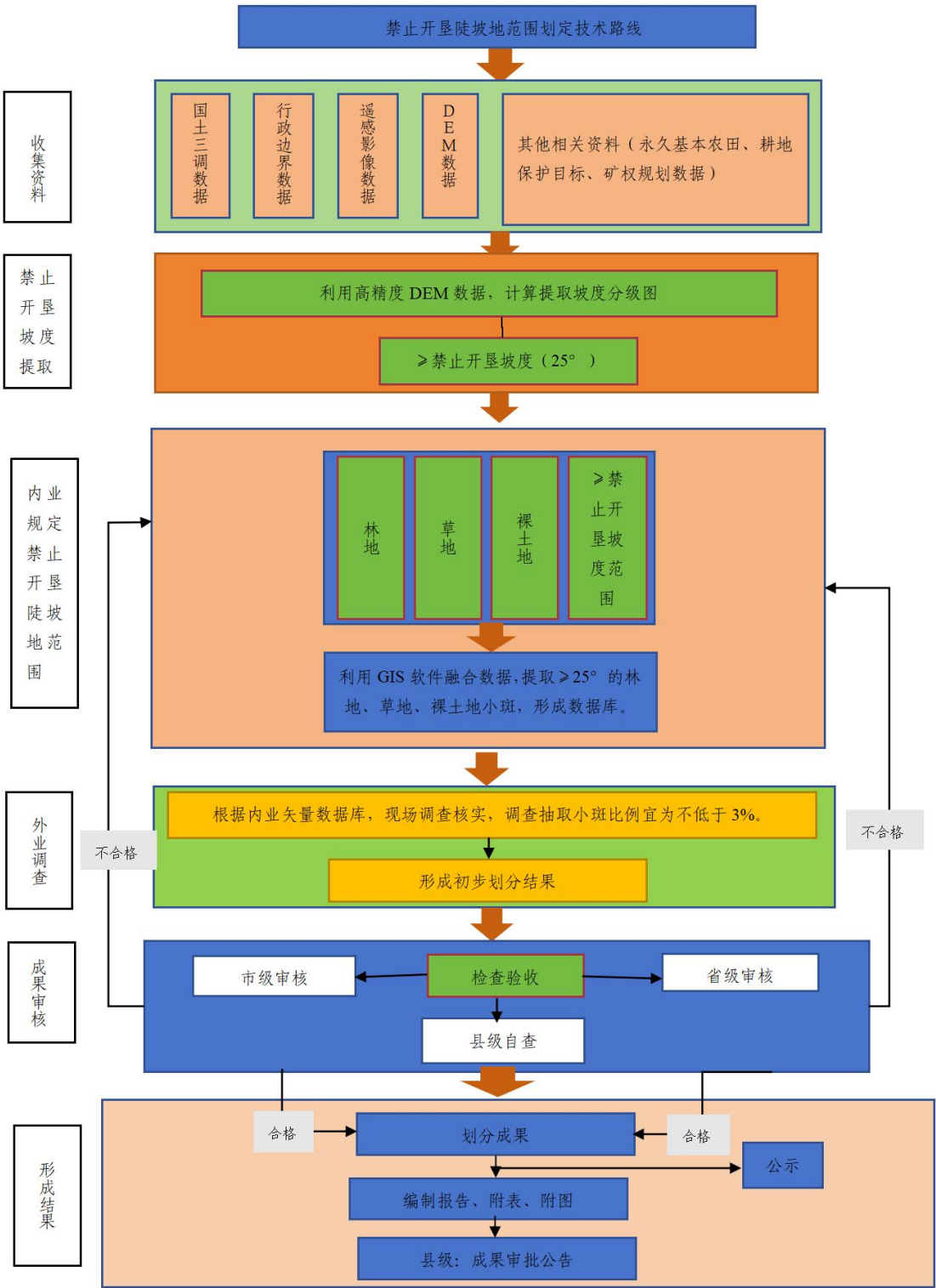


图 2-1 禁止开垦陡坡地范围划定技术路线图

3 划定方法

3.1 划定原则

（1）统筹协调原则

禁止开垦陡坡地划定范围与生态保护红线、自然保护地重叠的区域，除禁止开垦的要求外，还应执行生态保护红线、自然保护地等相关管控要求。

（2）科学划定原则

禁止开垦陡坡地范围划定遵循科学划定、落地准确、边界清晰、便于管理的原则。

（3）定量与定性相结合原则

禁止开垦陡坡地范围划定采取定量判别与定性判定相结合的方法，以定量判别为主，定性判定为辅。

3.2 数据收集

禁止开垦陡坡地范围划定采用的基础数据主要为最新行政界限（县界、乡镇界）、第三次全国国土调查数据及最新年度国土变更调查资料、第三次全国国土调查成果坡度分级数据（PDT）、高清遥感影像、耕地保护目标、永久基本农田、永久基本农田储备区及涉及的相关规划，所有数据资料来源可靠，数据资料整编规范、准确，基础数据资料详见下表。

表 3-1 基础数据资料表

名称	类型	数据来源	用途
最新行政界线（县界、乡镇界）	矢量	民政部门或自然资源部门	确定行政面积
第三次全国国土调查数据及 2023 年度国土变更调查资料	矢量	自然资源部门	提取林地、草地、裸土地
第三次全国国土调查成果坡度分级数据（PDT）	矢量	自然资源部门	提取≥25°以上坡度
城镇开发边界	矢量	自然资源部门	比对划定结果
生态保护红线	矢量	自然资源部门	比对划定结果
高分辨率遥感影像	栅格	自然资源部门	复核划定结果
矿权（规划）	矢量	自然资源部门	剔除复耕复绿区域
耕地后备资源调查评价成果范围内实地现在为草地的数据、耕地保护目标等相关数据	矢量	自然资源部门	剔除未来种植农作物区域
永久基本农田、永久基本农田储备区	矢量	自然资源部门	剔除未来种植农作物区域
农业光伏、产业发展规划、农业发展等相关规划（带附图）	矢量	县发改局或自然资源部门	剔除未来复耕或开发区域
其他相关资料	矢量	相关部门	

3.3 划定方法

禁止开垦陡坡地范围是指法律法规规定的禁止开垦坡度以上且位于耕地保护红线外的土地（包括未开垦的土地和开垦后已实施退耕还林还草的土地）。

根据《中华人民共和国水土保持法》第十四条：“禁止在二十五度以上陡坡地开垦种植农作物”和《贵州省水土保持条例》第十三条：“禁止开垦二十五度以上陡坡地种植农作物”的规定，确定贵州省禁止开垦种植农作物的陡坡地最小坡度为 25°，参照《禁止开垦陡坡地范围划定技术指南》，开阳县主要指标如下：

- 1、定量指标
- 确定坡度≥25°以上的林地、草地、裸土地区域为禁止开垦种植农作物区域。
- 2、定性指标

（1）按照《自然资源部办公厅关于开展 2024 年度全国国土变更调查工作的通知》（自然资办发〔2024〕44 号）及《实施方案》要

求，2024 年度变更调查工作须将“全国耕地后备资源调查评价成果范围内实地现在为草地的，一律按“后备耕地”调查。划为后备耕地的区域不宜再纳入禁止开垦陡坡地范围。

（2）耕地后备资源、耕地保护目标、永久基本农田、土地确权等与后备耕地、耕地现状相关的等不宜再纳入禁止开垦陡坡地范围。

（3）林下经济高质量发展、产业发展、农业发展等将来有可能种植农作物的规划区域不宜再纳入禁止开垦陡坡地范围。

（4）禁止开垦陡坡地范围仅位于生态空间，城镇开发边界位于城镇空间，因此，城镇开发边界不宜再纳入禁止开垦陡坡地范围。

（5）规划建设的生产建设项目（如农业光伏、风电、矿山等）等后期需进行农业种植或复耕的生产建设项目不宜再纳入禁止开垦陡坡地范围。

3.4 划定步骤

1、生产坡度分级数据

开阳县禁止开垦陡坡地范围划定使用开阳县第三次全国国土调查成果坡度分级矢量数据。

根据《贵州省水土保持条例》第十三条：禁止开垦二十五度以上陡坡地种植农作物的规定，利用 GIS 软件对开阳县第三次全国国土调查成果坡度分级矢量数据进行平滑处理，提取 $\geq 25^\circ$ 的坡度。

2、初步划定禁止开垦陡坡地范围

将平滑后 $\geq 25^\circ$ 的坡度与开阳县第三次全国国土调查数据中的林地、草地和裸土地图斑矢量数据叠加分析，提取林地、草地和裸土地图斑内禁止开垦的范围，并将相邻图斑（具有公共边的图斑）进行合并处理。

3、二十五度以上林地、草地和裸土地图斑内面积大于等于 5 公顷的范围逐步叠加耕地后备资源、耕地保护目标、永久基本农田、城镇开发边界、规划农业光伏边界、矿权等矢量数据，剔除与上述条件重叠区域，合并相邻图斑，并将小于 5 公顷的图斑剔除。

4、结合高分辨率遥感影像地物特征，统筹考虑自然生态整体性，结合山脉、河流、地貌单元、植被等自然边界，以及生态保护红线矢量边界，逐个图斑对禁止开垦陡坡地范围边界进行修正。

对与耕地、河流、水库、道路、住宅区等建设用地和料地区域有明显重叠的区域图斑边界进行逐一修正和优化处理。

原则上抽取不低于 3%的禁止开垦陡坡地范围图斑进行现场复核验证（3%为图斑数量或面积），抽取图斑应具有典型性和代表性，重点选取近山、村镇周边、道路两侧等人为活动集中区域，以及集中连片面积在 5 公顷以上的图斑，根据现场复核验证结果对初步划定的禁止开垦陡坡地范围进行调整，将相邻图斑（具有公共边的图斑）进行合并处理，剔除面积小于 5 公顷的图斑，形成最终禁止开垦陡坡地范围矢量数据。

4 划定成果

4.1 复核调整方法

对定量划定成果开展复核调整，重点考虑耕地保护目标、永久基本农田、城镇开发边界、矿权（规划）等定性复核调整的条件，并与水土保持及有关部门规划相衔接，如林下经济高质量发展、产业发展、农业发展等将来有可能种植农作物的规划区域应重点进行复核调整。将定量判定和定性判别的初步划定成果向涉及的县直相关部门、乡（镇、街道）征求意见，征求意见前对划定技术规定、划定程序和后续管理要求进行指导，涉及县直各部门、乡（镇、街道）对该项工作不清晰的开展现场答疑，并将反馈意见逐条梳理研究。针对边界存在问题、跨越道路、牵涉到村庄等问题的图斑开展现场实地调查，符合技术要求和地方对农作物开发实际的意见予以采纳，及时与涉及的县直相关部门和乡（镇、街道）复核确认，确保禁止开垦陡坡地范围划定真正落地并体现地方实际需求。

复核调整方法具体为：

①提取坡度 $\geq 25^\circ$ 的全部图斑，并进行平滑处理，筛选土地利用类型为“林地”、“草地”和“裸土地”图斑，将相邻图斑（具有公共边的图斑）进行合并处理，筛选大于等于 5 公顷的图斑，并统计定量划定成果面积。

②基于第①步筛选成果，叠加耕地保护目标、永久基本农田、城镇开发边界、矿权（规划）等矢量数据，剔除重叠区域，将相邻图斑（具有公共边的图斑）进行合并处理，剔除面积小于 5 公顷的图斑。林下经济高质量发展、产业发展、农业发展等规划中牵涉到耕地或耕

地储备区域进行复核调整，涉及以上区域的不纳入禁止开垦陡坡地范围。

③将第②步复核调整的划定成果征求涉及的县直各部门、乡（镇、街道）意见，涉及县直各部门、乡（镇、街道）对该项工作存在疑问的开展现场答疑，并将反馈意见逐条梳理研究。

④针对边界存在问题、疑似耕地、跨越道路、牵涉到村庄、耕地及耕地储备的图斑开展现场实地调查，及时与涉及到的县直相关部门和乡（镇、街道）复核确认，符合技术要求和地方实际的予以采纳，不符合技术要求和地方实际的不纳入禁止开垦陡坡地范围。

4.2 复核调整过程

4.2.1 定量指标复核调整过程

2025年6月，按照《技术指南》中建议的划定方法，筛选同时满足条件的区域后，初步划定了开阳县禁止开垦陡坡地范围，并对坡度边界进行平滑处理，再与林地、草地和裸土地叠加处理，同时站在全县角度考虑图斑面积大于等于5公顷（不因乡镇或土地利用现状属性的切割将小于5公顷的图斑剔除）。经过坡度平滑，叠加林地、草地和裸土地，相邻图斑（具有公共边的图斑）进行合并处理，剔除面积小于5公顷的图斑，开阳县禁止开垦陡坡地范围划定结果如下：

开阳县坡度 $\geq 25^\circ$ 且图斑面积大于等于5公顷的禁止开垦陡坡地面积为43308.53公顷，共计1515个图斑。

4.2.2 定性指标复核调整过程

一、结合耕地保护目标等复核调整

定量划定开阳县禁止开垦陡坡地范围后，面积43308.53公顷，共计1515个图斑，将开阳县禁止开垦陡坡地范围叠加耕地保护目标、永久基本农田、城镇开发边界、矿权（规划）进行复核调整，涉及以

上区域的不纳入禁止开垦陡坡地范围，将相邻图斑（具有公共边的图斑）进行合并处理，剔除面积小于 5 公顷的图斑，复核调整结果为：

①叠加耕地保护目标

叠加耕地保护目标，与耕地保护目标重叠的图斑不纳入禁止开垦陡坡地范围，并剔除面积小于 5 公顷的图斑，扣除面积 331.16 公顷，划定的禁止开垦陡坡地面积为 42977.37 公顷，减少 4 个图斑，划定后共计 1511 个图斑。

②叠加永久基本农田

将与耕地保护目标叠加后的结果与永久基本农田叠加，与永久基本农田重叠的图斑不纳入禁止开垦陡坡地范围，无重叠面积，划定的禁止开垦陡坡地面积 42977.37 公顷，图斑个数不变，划定后共计 1511 个图斑。

③叠加城镇开发边界

将与耕地保护目标、永久基本农田和叠加后的结果与城镇开发边界叠加，与城镇开发边界重叠的图斑不纳入禁止开垦陡坡地范围，并剔除面积小于 5 公顷的图斑，扣除面积 109.66 公顷，划定的禁止开垦陡坡地面积为 42867.71 公顷，减少 2 个图斑，划定后共计 1509 个图斑。

④叠加矿权（规划）

将与耕地保护目标、永久基本农田和城镇开发边界叠加后的结果与矿权（规划）叠加，与矿权（规划）重叠的图斑不纳入禁止开垦陡坡地范围，并剔除面积小于 5 公顷的图斑，扣除面积 7301.37 公顷，划定的禁止开垦陡坡地面积为 35566.34 公顷，减少 200 个图斑，划定后共计 1309 个图斑。






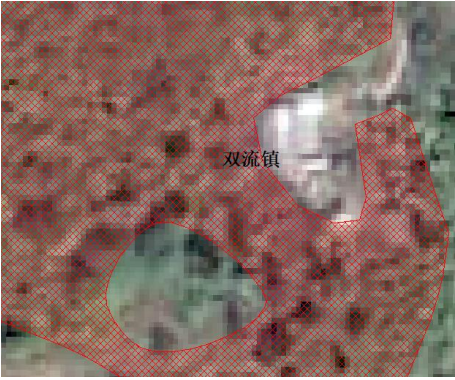


二、图斑边界修正

（1）结合卫星遥感影像修正

结合开阳县 2023 年高精度卫星遥感影像进行初步判别，统筹考虑自然生态整体性，结合山脉、河流、地貌单元、植被等自然边界，以及生态保护红线矢量边界，逐个图斑对禁止开垦陡坡地范围边界进行修正。对与耕地、河流、水库、道路、住宅区等建设用地和料地区域有明显重叠的区域图斑边界进行逐一修正和优化处理，并剔除面积小于 5 公顷的图斑，最终得到优化后开阳县禁止开垦陡坡地范围。开阳县典型图斑与边界修正前后见表 4-1。

表 4-1 典型图斑边界修正对比表（部分）

序号	调整前	调整后	调整原因
1			与道路重叠
2			与道路重叠

序号	调整前	调整后	调整原因
3			与矿山及道路重叠
4			与矿山重叠
5			与房屋重叠
6			与耕地重叠

2、现场实地调查修正

（1）实地调查原则

以定量划定、定性复核调整、高清影像逐图斑修正后的禁止开垦陡坡地范围矢量图斑为基础，根据以下原则进行现场复核验证：

①原则上抽取不低于 3% 的禁止开垦陡坡地范围图斑进行现场复核验证（3% 为图斑数量或面积），抽取图斑应具有典型性和代表性，重点选取近山、村镇周边、道路两侧等人为活动集中区域，以及集中连片面积在 5 公顷以上的图斑。

②对内业复核或各部门提出的 2023 年国土变更调查数据结果为林草地但现状已开垦为耕地、园地或调整为其他土地利用类型的图斑进行重点复核，原则上不纳入禁止开垦陡坡地范围，尽可能确保划定范围贴合实际。

③对图斑的实际坡度值进行重点复核，对于集中连片的图斑，采用无人机进行复核验证。

（2）实地调查过程

按上述要求，2025 年 7 月 15 日~16 日、6 月 24 日~26 日，项目组赴开阳县开展抽查图斑的现场复核工作。本次实地调查工作抽取同时满足图斑总数量的 3% 和图斑总面积的 3% 的进行现场实地调查。

（3）实地调查结果

本次划定图斑数量 1309 个，图斑面积 35566.34 公顷，外业复核图斑数为 45 个，复核图斑比例为 3.43%，复核图斑总面积 1145.24 公顷，占划定范围面积的 3.22%。经现场复核，抽取的图斑中，共计 4 个图斑存在问题（图斑号分别为 95 号、777 号、183 号和 487 号，图斑内存在零星耕地，需在禁止开垦陡坡地范围中扣除），其他抽取图斑土地利用现状与第三次国土调查土地利用数据基本一致，调查图

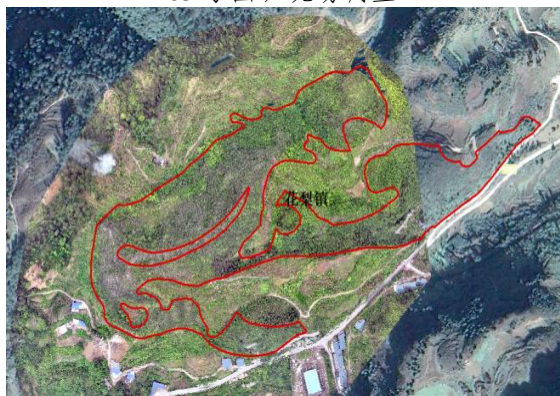
斑所在地形坡度均在二十五度以上，图斑边界未发生偏移情况。外业图斑调查情况见附表 1。



183 号图斑现场调查



95 号图斑现场调查



487 号图斑现场调查



777 号图斑现场调查

逐图斑修正边界，剔除图斑内耕地、工矿用地、交通运输用地、住宅用地等，并筛选大于等于 5 公顷的图斑，修正后划定的禁止开垦陡坡地面积为 35453.86 公顷，划定后共计 1300 个图斑。

4.2.3 征求意见

一、征求地方意见

为确保开阳县禁止开垦陡坡地范围划定真正落地并体现地方实际需求，将优化后初步划定成果征求涉及到的县（市、区）意见，征求意见前对划定技术规定、划定程序和后续管理要求进行指导，涉及县直各部门、乡（镇、街道）对该项工作不清晰的开展现场答疑，并将反馈意见逐条梳理研究，对符合技术要求和地方实际的意见予以采纳。判断原则为：

①如需增加禁止开垦陡坡地范围的，应明确增加区域的位置、范围，并提供经审批的相关规划、实施方案、矢量数据等佐证资料。

②如需将已划入禁止开垦陡坡地范围剔除的，应提供剔除理由，并提供经审批的相关规划、实施方案、矢量数据等佐证资料。

按上述判断原则，2025年7月向县直各部门、各乡镇（街道办事处）征求意见，征求意见期间共收到县直各部门、乡（镇、街道）共反馈建议5条，采纳5条。

- 1、复核耕地后备资源与划定范围重叠面积；
- 2、复核最新矿权数据与划定范围重叠面积；
- 3、将拟开发及正开发文旅、农旅、林下经济涉及图斑进行修正；
- 4、划定成果应不包含开阳县工业园区范围；
- 5、将划定成果与住宅、道路、园地进行图斑修正。

根据征求意见，结合开阳县自然资源部门提供的耕地后备资源、现有探矿权等数据进行复核调整，将相邻图斑（具有公共边的图斑）进行合并处理，剔除面积小于5公顷的图斑后，划定开阳县禁止开垦陡坡地面积为35179.19公顷，共计1284个图斑。

二、再次征求地方意见

2025年8月1日，再次将现场实地调查后的禁止开垦陡坡地范围划定成果向县直各部门、各乡镇（街道办事处）征求意见，无反馈建议。

三、贵阳市水务管理局意见

2025年8月，贵阳市水务管理局对开阳县划定的禁止开垦陡坡地范围进行内业和现场复核，提出以下修改意见：

- 1.对图斑进行缓冲平滑处理。
- 2.剔除现场调查图斑内涉及耕地等区域。

优化后划定开阳县禁止开垦陡坡地面积为 19656.72 公顷，共计 772 个图斑。

四、贵州省水利厅意见

2025 年 9 月，贵州省水利厅对开阳县划定的禁止开垦陡坡地范围进行内业复核，结合外业复核结果，提出以下修改意见：**剔除成果数据库中涉及耕地、道路、房屋等区域。**

经成果数据库与结合 2023 年高精度卫星遥感影像、结合 91 卫图逐图斑对禁止开垦陡坡地范围边界进行修正，扣除图斑内目前地类为果园、耕地、道路、房屋区域，并剔除面积小于 5 公顷的图斑后，最终得到优化后开阳县禁止开垦陡坡地范围。优化后划定开阳县禁止开垦陡坡地面积为 19412.71 公顷，共计 778 个图斑。

4.3 初步划定成果

(1) 开阳县土地总面积为 2023.81km²，下辖 7 镇 8 乡 3 个街道。全县林地、草地和裸土地面积为 60769.40 公顷，占全县土地总面积的 30.03%。其中，草地面积 245.00 公顷，林地面积 60524.30 公顷，裸土地面积 0.10 公顷。

(2) 参照《技术指南》，叠加开阳县坡度矢量数据，其中 0°-2°的土地面积为 5258.80 公顷，占全县土地总面积的 2.60%，2°-6°的土地面积为 13354.85 公顷，占全县土地总面积的 6.60%，6°-15°的土地面积为 51177.81 公顷，占全县土地总面积的 25.29%，15°-25°的土地面积为 57566.34 公顷，占全县土地总面积的 28.44%，≥25°的土地总面积为 75022.83 公顷，占全县土地总面积的 37.07%。

(3) 筛选≥25°林地、草地和裸土地且面积大于等于 5 公顷的图斑，面积为 43308.52 公顷，占全县土地总面积的 21.39%，其中草地 144.47 公顷，占图斑总面积的 0.33%；林地 43164.04 公顷，占图斑总

面积的 99.67%；裸土地 0.01 公顷，大于等于 5 公顷图斑中，主要土地利用类型为林地，高寨乡分布最多。

表 4-2 开阳县各乡镇林地、草地、裸土地面积统计表

序号	乡镇名称	土地利用类型 (hm ²)						总计	占全县土地总面积 百分比 (%)
		草地	百分比 (%)	林地	百分比 (%)	裸土地	百分比 (%)		
1	冯三镇	19.60	0.43	4490.50	99.57			4510.10	2.23
2	高寨乡	24.20	0.36	6637.20	99.64			6661.40	3.29
3	禾丰乡	13.60	0.61	2213.80	99.39			2227.40	1.10
4	花梨镇	16.10	0.37	4312.10	99.63			4328.20	2.14
5	金中镇	14.00	0.32	4303.50	99.68			4317.50	2.13
6	龙岗镇	14.40	0.27	5299.20	99.73			5313.60	2.63
7	龙水乡	12.50	0.75	1658.60	99.25			1671.10	0.83
8	毛云乡	22.80	0.80	2839.40	99.20			2862.20	1.41
9	米坪乡	6.90	0.50	1375.00	99.50			1381.90	0.68
10	南江乡	8.40	0.23	3631.80	99.77			3640.20	1.80
11	南龙乡	9.00	0.20	4509.70	99.80			4518.70	2.23
12	楠木渡镇	7.40	0.18	4047.00	99.82			4054.40	2.00
13	双流镇	16.90	0.40	4222.90	99.60	0.10	0.00	4239.90	2.10
14	永温镇	25.10	0.88	2839.70	99.12			2864.80	1.42
15	宅吉乡	7.40	0.27	2719.80	99.73			2727.20	1.35
16	晒城街道	13.70	0.89	1522.80	99.11			1536.50	0.76
17	云开街道	5.00	0.22	2286.10	99.78			2291.10	1.13
18	紫兴街道	8.00	0.49	1615.20	99.51			1623.20	0.80
	总计	245.00	0.40	60524.30	99.60	0.10	0.00	60769.40	30.03

表 4-3 开阳县不同坡度土地总面积统计表

序号	乡镇名称	各级别坡度										总计（hm ² ）
		0°-2°		2°-6°		6°-15°		15°-25°		大于 25°		
		面积（hm ² ）	百分比（%）	面积（hm ² ）	百分比（%）	面积（hm ² ）	百分比（%）	面积（hm ² ）	百分比（%）	面积（hm ² ）	百分比（%）	
1	冯三镇	410.63	2.30	1048.04	5.87	5057.62	28.33	5504.31	30.83	5830.42	32.66	17851.02
2	高寨乡	365.23	2.08	983.77	5.60	3834.69	21.83	4842.66	27.56	7541.81	42.93	17568.15
3	禾丰乡	130.97	1.61	476.87	5.86	2031.36	24.97	2487.08	30.57	3009.21	36.99	8135.48
4	花梨镇	262.31	1.97	519.45	3.91	2149.80	16.18	3913.46	29.45	6443.33	48.49	13288.36
5	金中镇	50.41	0.68	151.31	2.05	609.21	8.27	1536.15	20.85	5021.89	68.15	7368.97
6	龙岗镇	598.19	2.91	1958.26	9.52	6120.23	29.77	5915.63	28.77	5966.88	29.02	20559.19
7	龙水乡	516.11	8.78	180.68	3.07	986.70	16.78	1527.70	25.98	2669.76	45.40	5880.95
8	毛云乡	80.75	0.96	467.23	5.56	2000.05	23.80	2480.54	29.51	3376.01	40.17	8404.57
9	米坪乡	279.24	6.77	161.08	3.91	691.14	16.76	1032.08	25.03	1959.19	47.52	4122.72
10	南江乡	185.18	1.58	981.13	8.38	3086.86	26.37	2973.09	25.40	4478.61	38.26	11704.86
11	南龙乡	177.83	1.42	611.61	4.90	2657.19	21.28	3731.49	29.89	5307.78	42.51	12485.89
12	楠木渡镇	412.32	2.12	1340.65	6.91	6702.32	34.53	5959.51	30.70	4998.02	25.75	19412.83
13	双流镇	478.17	3.71	1230.11	9.54	3040.05	23.59	3414.36	26.49	4726.93	36.67	12889.62
14	永温镇	130.67	1.31	561.83	5.62	3075.98	30.76	2817.71	28.17	3415.22	34.15	10001.41
15	宅吉乡	417.29	4.20	600.99	6.06	2892.35	29.14	2822.25	28.44	3191.25	32.16	9924.12
16	硒城街道	322.98	4.33	867.24	11.64	2247.98	30.16	2048.52	27.49	1966.19	26.38	7452.90
17	云开街道	213.44	2.62	595.93	7.31	2034.72	24.97	2350.78	28.85	2954.21	36.25	8149.08
18	紫兴街道	227.08	3.16	618.67	8.62	1959.56	27.29	2209.02	30.76	2166.12	30.17	7180.45
	总计	5258.80	2.60	13354.85	6.60	51177.81	25.29	57566.34	28.44	75022.83	37.07	202380.57

表 4-4 开阳县 $\geq 25^\circ$ 的林地、草地、裸土地 $\geq 5\text{hm}^2$ 面积统计表

序号	乡镇名称	土地利用类型						总计（hm²）	
		草地		林地		裸土地			
		面积(hm²)	百分比（%）	面积（hm²）	百分比（%）	面积（hm²）	百分比（%）	面积	占全县土地百分比（%）
1	冯三镇	14.44	0.49	2909.68	99.51			2924.12	1.45
2	高寨乡	17.34	0.33	5280.39	99.67	0.01	0.00	5297.74	2.62
3	禾丰乡	6.75	0.47	1434.10	99.53			1440.85	0.71
4	花梨镇	10.29	0.35	2952.65	99.65			2962.94	1.47
5	金中镇	10.67	0.26	4024.22	99.74			4034.89	2.00
6	龙岗镇	9.99	0.28	3546.43	99.72			3556.42	1.75
7	龙水乡	3.33	0.34	985.43	99.66			988.76	0.49
8	毛云乡	15.76	0.74	2110.62	99.26			2126.38	1.05
9	米坪乡	3.28	0.32	1017.10	99.68			1020.38	0.50
10	南江乡	6.23	0.23	2711.59	99.77			2717.82	1.34
11	南龙乡	4.68	0.13	3503.04	99.87			3507.72	1.73
12	楠木渡镇	2.38	0.10	2291.07	99.90			2293.45	1.13
13	双流镇	9.86	0.32	3077.50	99.68			3087.36	1.52
14	永温镇	16.96	0.82	2049.90	99.18			2066.86	1.02
15	宅吉乡	3.10	0.16	1963.47	99.84			1966.57	0.97
16	晒城街道	3.31	0.40	822.99	99.60			826.30	0.41
17	云开街道	2.79	0.17	1639.24	99.83			1642.03	0.81
18	紫兴街道	3.31	0.39	844.62	99.61			847.93	0.42
	总计	144.47	0.33	43164.04	99.67	0.01	0.00	43308.52	21.39

开阳县坡度 $\geq 25^\circ$ 且图斑面积大于等于 5 公顷的禁止开垦陡坡地面积为 43308.53 公顷，逐步叠加耕地保护目标、永久基本农田、城镇开发边界和矿权（规划）进行复核调整，将相邻图斑（具有公共边的图斑）进行合并处理，剔除面积小于 5 公顷的图斑并结合高清遥感影像逐图斑修正后。按照图斑完整性统计，最终划定开阳县禁止开垦陡坡地面积为 19412.71 公顷，共计 778 个图斑，划定面积占开阳县国土总面积的 9.59%。各乡镇禁止开垦陡坡地面积统计见表 4-5、表 4-6。

表 4-5 定性条件复核统计表

序号	划定条件	划定面积 (hm^2)	划定图斑 (个)	扣除面积 (hm^2)	图斑数量（“+”为增加图斑，“-”为剔除图斑）（个）
1	定量指标划定成果	43308.53	1515	0	
2	叠加耕地保护目标	42977.37	1511	331.16	-4
3	叠加永久基本农田	42977.37	1511	0	
4	叠加城镇开发边界	42867.71	1509	109.66	-2
5	叠加矿权（规划）数据	35566.34	1309	7301.37	-200
6	图斑修正	35453.86	1300	112.48	-9
7	征求意见后图斑修正	35427.60	1300	26.26	
8	征求意见叠加矿界	35292.11	1291	135.49	-1
9	征求意见叠加耕地后备资源	35179.19	1284	112.92	-7
10	贵阳市水务管理局审核后修改	19656.72	772	15522.47	-512
11	贵州省水利厅审核后修改	19412.71	778	244.01	+6

表 4-6 开阳县禁止开垦陡坡地面积统计表

乡镇名称	禁止开垦陡坡地面积 (hm ²)	国土面积 (km ²)
冯三镇	1117.76	178.51
高寨乡	3037.66	175.68
禾丰乡	628.99	81.36
花梨镇	1264.47	132.88
金中镇	976.30	73.69
龙岗镇	1545.83	205.59
龙水乡	492.78	58.81
毛云乡	1288.42	84.05
米坪乡	574.12	41.23
南江乡	1531.93	117.05
南龙乡	2200.03	124.86
楠木渡镇	1107.31	194.13
双流镇	670.54	128.90
永温镇	656.01	74.53
宅吉乡	1025.64	100.01
晒城街道	115.14	81.49
云开街道	870.55	99.24
紫兴街道	309.23	71.80
总计	19412.71	2023.81

表 4-7 开阳县禁止开垦陡坡地最终划定面积统计表

图斑号	省	市	县（区）	县级行政区划代码	坡度级别	土地利用类型	面积（hm ² ）	乡镇（街道）	备注
5201210001	贵州省	贵阳市	开阳县	520121	禁止开垦坡度 1（≥25°）	林地	5.59	宅吉乡	
5201210002	贵州省	贵阳市	开阳县	520121	禁止开垦坡度 1（≥25°）	林地	8.40	宅吉乡	
5201210003	贵州省	贵阳市	开阳县	520121	禁止开垦坡度 1（≥25°）	林地	14.03	宅吉乡	
5201210004	贵州省	贵阳市	开阳县	520121	禁止开垦坡度 1（≥25°）	林地	20.64	宅吉乡	
5201210005	贵州省	贵阳市	开阳县	520121	禁止开垦坡度 1（≥25°）	林地	8.83	宅吉乡	
5201210006	贵州省	贵阳市	开阳县	520121	禁止开垦坡度 1（≥25°）	林地	11.72	宅吉乡	
5201210007	贵州省	贵阳市	开阳县	520121	禁止开垦坡度 1（≥25°）	林地、草地	13.82	楠木渡镇	
5201210008	贵州省	贵阳市	开阳县	520121	禁止开垦坡度 1（≥25°）	林地	103.76	宅吉乡	
5201210009	贵州省	贵阳市	开阳县	520121	禁止开垦坡度 1（≥25°）	林地	5.18	宅吉乡	
5201210010	贵州省	贵阳市	开阳县	520121	禁止开垦坡度 1（≥25°）	林地	9.29	宅吉乡	
5201210011	贵州省	贵阳市	开阳县	520121	禁止开垦坡度 1（≥25°）	林地	213.51	楠木渡镇、宅吉乡	
5201210012	贵州省	贵阳市	开阳县	520121	禁止开垦坡度 1（≥25°）	林地	53.76	宅吉乡	
5201210013	贵州省	贵阳市	开阳县	520121	禁止开垦坡度 1（≥25°）	林地	122.44	楠木渡镇	
5201210014	贵州省	贵阳市	开阳县	520121	禁止开垦坡度 1（≥25°）	林地	5.08	宅吉乡	
5201210015	贵州省	贵阳市	开阳县	520121	禁止开垦坡度 1（≥25°）	林地	15.05	宅吉乡	
5201210016	贵州省	贵阳市	开阳县	520121	禁止开垦坡度 1（≥25°）	林地	8.10	宅吉乡	
5201210017	贵州省	贵阳市	开阳县	520121	禁止开垦坡度 1（≥25°）	林地	32.75	宅吉乡	
5201210018	贵州省	贵阳市	开阳县	520121	禁止开垦坡度 1（≥25°）	林地	5.44	楠木渡镇	
5201210019	贵州省	贵阳市	开阳县	520121	禁止开垦坡度 1（≥25°）	林地	6.01	楠木渡镇	
5201210020	贵州省	贵阳市	开阳县	520121	禁止开垦坡度 1（≥25°）	林地	20.74	宅吉乡	
5201210021	贵州省	贵阳市	开阳县	520121	禁止开垦坡度 1（≥25°）	林地	7.25	楠木渡镇	

图斑号	省	市	县(区)	县级行政区划代码	坡度级别	土地利用类型	面积(hm ²)	乡镇(街道)	备注
5201210022	贵州省	贵阳市	开阳县	520121	禁止开垦坡度 1 (≥25°)	林地	18.27	楠木渡镇	
5201210023	贵州省	贵阳市	开阳县	520121	禁止开垦坡度 1 (≥25°)	林地	6.47	楠木渡镇	
5201210024	贵州省	贵阳市	开阳县	520121	禁止开垦坡度 1 (≥25°)	林地	9.15	宅吉乡	
5201210025	贵州省	贵阳市	开阳县	520121	禁止开垦坡度 1 (≥25°)	林地	27.66	楠木渡镇	
5201210026	贵州省	贵阳市	开阳县	520121	禁止开垦坡度 1 (≥25°)	林地	11.67	楠木渡镇	
5201210027	贵州省	贵阳市	开阳县	520121	禁止开垦坡度 1 (≥25°)	林地	8.01	楠木渡镇	
5201210028	贵州省	贵阳市	开阳县	520121	禁止开垦坡度 1 (≥25°)	林地	7.94	宅吉乡	
5201210029	贵州省	贵阳市	开阳县	520121	禁止开垦坡度 1 (≥25°)	林地	27.61	楠木渡镇	
5201210030	贵州省	贵阳市	开阳县	520121	禁止开垦坡度 1 (≥25°)	林地	6.34	楠木渡镇	
5201210031	贵州省	贵阳市	开阳县	520121	禁止开垦坡度 1 (≥25°)	林地	33.65	楠木渡镇	
5201210032	贵州省	贵阳市	开阳县	520121	禁止开垦坡度 1 (≥25°)	林地	8.17	楠木渡镇	
5201210033	贵州省	贵阳市	开阳县	520121	禁止开垦坡度 1 (≥25°)	林地	13.00	楠木渡镇	
5201210034	贵州省	贵阳市	开阳县	520121	禁止开垦坡度 1 (≥25°)	林地、草地	33.88	楠木渡镇	
5201210035	贵州省	贵阳市	开阳县	520121	禁止开垦坡度 1 (≥25°)	林地	10.99	楠木渡镇、宅吉乡	
5201210036	贵州省	贵阳市	开阳县	520121	禁止开垦坡度 1 (≥25°)	林地	28.40	楠木渡镇	
5201210037	贵州省	贵阳市	开阳县	520121	禁止开垦坡度 1 (≥25°)	林地	6.45	楠木渡镇、宅吉乡	
5201210038	贵州省	贵阳市	开阳县	520121	禁止开垦坡度 1 (≥25°)	林地、草地	248.62	宅吉乡	
5201210039	贵州省	贵阳市	开阳县	520121	禁止开垦坡度 1 (≥25°)	林地	10.73	宅吉乡	
5201210040	贵州省	贵阳市	开阳县	520121	禁止开垦坡度 1 (≥25°)	林地	5.32	楠木渡镇	
5201210041	贵州省	贵阳市	开阳县	520121	禁止开垦坡度 1 (≥25°)	林地	7.39	楠木渡镇	
5201210042	贵州省	贵阳市	开阳县	520121	禁止开垦坡度 1 (≥25°)	林地	14.79	楠木渡镇	
5201210043	贵州省	贵阳市	开阳县	520121	禁止开垦坡度 1 (≥25°)	林地	6.87	楠木渡镇	

图斑号	省	市	县(区)	县级行政区划代码	坡度级别	土地利用类型	面积(hm ²)	乡镇(街道)	备注
5201210044	贵州省	贵阳市	开阳县	520121	禁止开垦坡度 1 (≥25°)	林地	5.12	楠木渡镇	
5201210045	贵州省	贵阳市	开阳县	520121	禁止开垦坡度 1 (≥25°)	林地	10.68	楠木渡镇	
5201210046	贵州省	贵阳市	开阳县	520121	禁止开垦坡度 1 (≥25°)	林地	8.48	楠木渡镇	
5201210047	贵州省	贵阳市	开阳县	520121	禁止开垦坡度 1 (≥25°)	林地、草地	14.48	楠木渡镇	
5201210048	贵州省	贵阳市	开阳县	520121	禁止开垦坡度 1 (≥25°)	林地	11.68	楠木渡镇	
5201210049	贵州省	贵阳市	开阳县	520121	禁止开垦坡度 1 (≥25°)	林地	84.77	宅吉乡	
5201210050	贵州省	贵阳市	开阳县	520121	禁止开垦坡度 1 (≥25°)	林地	5.27	宅吉乡	
5201210051	贵州省	贵阳市	开阳县	520121	禁止开垦坡度 1 (≥25°)	林地	6.91	楠木渡镇	
5201210052	贵州省	贵阳市	开阳县	520121	禁止开垦坡度 1 (≥25°)	林地	6.05	楠木渡镇	
5201210053	贵州省	贵阳市	开阳县	520121	禁止开垦坡度 1 (≥25°)	林地、草地	19.22	楠木渡镇	
5201210054	贵州省	贵阳市	开阳县	520121	禁止开垦坡度 1 (≥25°)	林地	13.20	楠木渡镇	
5201210055	贵州省	贵阳市	开阳县	520121	禁止开垦坡度 1 (≥25°)	林地	5.53	宅吉乡	
5201210056	贵州省	贵阳市	开阳县	520121	禁止开垦坡度 1 (≥25°)	林地	18.36	楠木渡镇	
5201210057	贵州省	贵阳市	开阳县	520121	禁止开垦坡度 1 (≥25°)	林地	7.04	楠木渡镇	
5201210058	贵州省	贵阳市	开阳县	520121	禁止开垦坡度 1 (≥25°)	林地、草地	18.09	楠木渡镇	
5201210059	贵州省	贵阳市	开阳县	520121	禁止开垦坡度 1 (≥25°)	林地	18.97	楠木渡镇	
5201210060	贵州省	贵阳市	开阳县	520121	禁止开垦坡度 1 (≥25°)	林地	5.44	楠木渡镇	
5201210061	贵州省	贵阳市	开阳县	520121	禁止开垦坡度 1 (≥25°)	林地	40.26	楠木渡镇	
5201210062	贵州省	贵阳市	开阳县	520121	禁止开垦坡度 1 (≥25°)	林地	5.00	宅吉乡	
5201210063	贵州省	贵阳市	开阳县	520121	禁止开垦坡度 1 (≥25°)	林地	7.33	楠木渡镇、宅吉乡	
5201210064	贵州省	贵阳市	开阳县	520121	禁止开垦坡度 1 (≥25°)	林地	10.35	楠木渡镇	
5201210065	贵州省	贵阳市	开阳县	520121	禁止开垦坡度 1 (≥25°)	林地	6.10	宅吉乡	

图斑号	省	市	县(区)	县级行政区划代码	坡度级别	土地利用类型	面积(hm ²)	乡镇(街道)	备注
5201210066	贵州省	贵阳市	开阳县	520121	禁止开垦坡度 1 (≥25°)	林地、草地	34.97	楠木渡镇	
5201210067	贵州省	贵阳市	开阳县	520121	禁止开垦坡度 1 (≥25°)	林地	12.36	楠木渡镇	
5201210068	贵州省	贵阳市	开阳县	520121	禁止开垦坡度 1 (≥25°)	林地	5.05	楠木渡镇	
5201210069	贵州省	贵阳市	开阳县	520121	禁止开垦坡度 1 (≥25°)	林地	6.98	楠木渡镇	
5201210070	贵州省	贵阳市	开阳县	520121	禁止开垦坡度 1 (≥25°)	林地、草地	258.35	米坪乡、宅吉乡	
5201210071	贵州省	贵阳市	开阳县	520121	禁止开垦坡度 1 (≥25°)	林地	5.07	楠木渡镇	
5201210072	贵州省	贵阳市	开阳县	520121	禁止开垦坡度 1 (≥25°)	林地	32.37	楠木渡镇、永温镇	
5201210073	贵州省	贵阳市	开阳县	520121	禁止开垦坡度 1 (≥25°)	林地	7.26	楠木渡镇	
5201210074	贵州省	贵阳市	开阳县	520121	禁止开垦坡度 1 (≥25°)	林地、草地	32.61	永温镇	
5201210075	贵州省	贵阳市	开阳县	520121	禁止开垦坡度 1 (≥25°)	林地	13.46	冯三镇、楠木渡镇	
5201210076	贵州省	贵阳市	开阳县	520121	禁止开垦坡度 1 (≥25°)	林地	12.00	永温镇	
5201210077	贵州省	贵阳市	开阳县	520121	禁止开垦坡度 1 (≥25°)	林地	5.75	冯三镇、楠木渡镇	
5201210078	贵州省	贵阳市	开阳县	520121	禁止开垦坡度 1 (≥25°)	林地	16.70	米坪乡	
5201210079	贵州省	贵阳市	开阳县	520121	禁止开垦坡度 1 (≥25°)	林地、草地	250.68	冯三镇、楠木渡镇、永温镇	
5201210080	贵州省	贵阳市	开阳县	520121	禁止开垦坡度 1 (≥25°)	林地、草地	12.07	龙水乡	
5201210081	贵州省	贵阳市	开阳县	520121	禁止开垦坡度 1 (≥25°)	林地	26.80	米坪乡	
5201210082	贵州省	贵阳市	开阳县	520121	禁止开垦坡度 1 (≥25°)	林地	10.75	米坪乡	
5201210083	贵州省	贵阳市	开阳县	520121	禁止开垦坡度 1 (≥25°)	林地	8.29	米坪乡	
5201210084	贵州省	贵阳市	开阳县	520121	禁止开垦坡度 1 (≥25°)	林地	124.56	龙水乡	
5201210085	贵州省	贵阳市	开阳县	520121	禁止开垦坡度 1 (≥25°)	林地	5.27	米坪乡	
5201210086	贵州省	贵阳市	开阳县	520121	禁止开垦坡度 1 (≥25°)	林地、草地	16.78	冯三镇	
5201210087	贵州省	贵阳市	开阳县	520121	禁止开垦坡度 1 (≥25°)	林地、草地	205.69	米坪乡	

图斑号	省	市	县(区)	县级行政区划代码	坡度级别	土地利用类型	面积(hm ²)	乡镇(街道)	备注
5201210088	贵州省	贵阳市	开阳县	520121	禁止开垦坡度 1 (≥25°)	林地、草地	25.97	米坪乡	
5201210089	贵州省	贵阳市	开阳县	520121	禁止开垦坡度 1 (≥25°)	林地、草地	29.81	米坪乡	
5201210090	贵州省	贵阳市	开阳县	520121	禁止开垦坡度 1 (≥25°)	林地	41.51	永温镇	
5201210091	贵州省	贵阳市	开阳县	520121	禁止开垦坡度 1 (≥25°)	林地、草地	5.56	冯三镇	
5201210092	贵州省	贵阳市	开阳县	520121	禁止开垦坡度 1 (≥25°)	林地	5.49	米坪乡	
5201210093	贵州省	贵阳市	开阳县	520121	禁止开垦坡度 1 (≥25°)	林地	5.34	米坪乡	
5201210094	贵州省	贵阳市	开阳县	520121	禁止开垦坡度 1 (≥25°)	林地、草地	16.86	冯三镇	
5201210095	贵州省	贵阳市	开阳县	520121	禁止开垦坡度 1 (≥25°)	林地、草地	26.39	永温镇	
5201210096	贵州省	贵阳市	开阳县	520121	禁止开垦坡度 1 (≥25°)	林地、草地	145.63	冯三镇	
5201210097	贵州省	贵阳市	开阳县	520121	禁止开垦坡度 1 (≥25°)	林地	25.59	永温镇	
5201210098	贵州省	贵阳市	开阳县	520121	禁止开垦坡度 1 (≥25°)	林地	5.64	米坪乡	
5201210099	贵州省	贵阳市	开阳县	520121	禁止开垦坡度 1 (≥25°)	林地	6.71	米坪乡	
5201210100	贵州省	贵阳市	开阳县	520121	禁止开垦坡度 1 (≥25°)	林地、草地	199.48	楠木渡镇、永温镇	
5201210101	贵州省	贵阳市	开阳县	520121	禁止开垦坡度 1 (≥25°)	林地	8.80	米坪乡	
5201210102	贵州省	贵阳市	开阳县	520121	禁止开垦坡度 1 (≥25°)	林地	9.06	米坪乡	
5201210103	贵州省	贵阳市	开阳县	520121	禁止开垦坡度 1 (≥25°)	林地	7.61	永温镇	
5201210104	贵州省	贵阳市	开阳县	520121	禁止开垦坡度 1 (≥25°)	林地	12.53	冯三镇	
5201210105	贵州省	贵阳市	开阳县	520121	禁止开垦坡度 1 (≥25°)	林地	6.16	米坪乡	
5201210106	贵州省	贵阳市	开阳县	520121	禁止开垦坡度 1 (≥25°)	林地	7.06	永温镇	
5201210107	贵州省	贵阳市	开阳县	520121	禁止开垦坡度 1 (≥25°)	林地	5.49	冯三镇	
5201210108	贵州省	贵阳市	开阳县	520121	禁止开垦坡度 1 (≥25°)	林地	17.85	米坪乡	
5201210109	贵州省	贵阳市	开阳县	520121	禁止开垦坡度 1 (≥25°)	林地、草地	18.55	永温镇	

图斑号	省	市	县(区)	县级行政区划代码	坡度级别	土地利用类型	面积(hm ²)	乡镇(街道)	备注
5201210110	贵州省	贵阳市	开阳县	520121	禁止开垦坡度1(≥25°)	林地、草地	6.75	冯三镇	
5201210111	贵州省	贵阳市	开阳县	520121	禁止开垦坡度1(≥25°)	林地	18.79	米坪乡	
5201210112	贵州省	贵阳市	开阳县	520121	禁止开垦坡度1(≥25°)	林地、草地	23.13	永温镇	
5201210113	贵州省	贵阳市	开阳县	520121	禁止开垦坡度1(≥25°)	林地	5.48	米坪乡	
5201210114	贵州省	贵阳市	开阳县	520121	禁止开垦坡度1(≥25°)	林地	10.68	米坪乡	
5201210115	贵州省	贵阳市	开阳县	520121	禁止开垦坡度1(≥25°)	林地	6.35	龙水乡	
5201210116	贵州省	贵阳市	开阳县	520121	禁止开垦坡度1(≥25°)	林地	6.02	龙水乡	
5201210117	贵州省	贵阳市	开阳县	520121	禁止开垦坡度1(≥25°)	林地	6.59	龙水乡	
5201210118	贵州省	贵阳市	开阳县	520121	禁止开垦坡度1(≥25°)	林地	53.30	冯三镇	
5201210119	贵州省	贵阳市	开阳县	520121	禁止开垦坡度1(≥25°)	林地	11.21	米坪乡	
5201210120	贵州省	贵阳市	开阳县	520121	禁止开垦坡度1(≥25°)	林地	12.25	米坪乡	
5201210121	贵州省	贵阳市	开阳县	520121	禁止开垦坡度1(≥25°)	林地	6.10	龙水乡	
5201210122	贵州省	贵阳市	开阳县	520121	禁止开垦坡度1(≥25°)	林地、草地	9.87	永温镇	
5201210123	贵州省	贵阳市	开阳县	520121	禁止开垦坡度1(≥25°)	林地	11.30	永温镇	
5201210124	贵州省	贵阳市	开阳县	520121	禁止开垦坡度1(≥25°)	林地、草地	10.86	米坪乡	
5201210125	贵州省	贵阳市	开阳县	520121	禁止开垦坡度1(≥25°)	林地	5.88	冯三镇	
5201210126	贵州省	贵阳市	开阳县	520121	禁止开垦坡度1(≥25°)	林地	7.58	冯三镇	
5201210127	贵州省	贵阳市	开阳县	520121	禁止开垦坡度1(≥25°)	林地、草地	6.42	永温镇	
5201210128	贵州省	贵阳市	开阳县	520121	禁止开垦坡度1(≥25°)	林地	11.53	龙水乡	
5201210129	贵州省	贵阳市	开阳县	520121	禁止开垦坡度1(≥25°)	林地	13.50	冯三镇	
5201210130	贵州省	贵阳市	开阳县	520121	禁止开垦坡度1(≥25°)	林地、草地	37.92	龙水乡	
5201210131	贵州省	贵阳市	开阳县	520121	禁止开垦坡度1(≥25°)	林地、草地	5.31	永温镇	

图斑号	省	市	县(区)	县级行政区划代码	坡度级别	土地利用类型	面积(hm ²)	乡镇(街道)	备注
5201210132	贵州省	贵阳市	开阳县	520121	禁止开垦坡度1(≥25°)	林地、草地	26.94	冯三镇	
5201210133	贵州省	贵阳市	开阳县	520121	禁止开垦坡度1(≥25°)	林地	6.62	花梨镇、米坪乡	
5201210134	贵州省	贵阳市	开阳县	520121	禁止开垦坡度1(≥25°)	林地、草地	25.37	冯三镇	
5201210135	贵州省	贵阳市	开阳县	520121	禁止开垦坡度1(≥25°)	林地、草地	58.67	冯三镇	
5201210136	贵州省	贵阳市	开阳县	520121	禁止开垦坡度1(≥25°)	林地	5.41	龙水乡	
5201210137	贵州省	贵阳市	开阳县	520121	禁止开垦坡度1(≥25°)	林地	11.90	龙水乡	
5201210138	贵州省	贵阳市	开阳县	520121	禁止开垦坡度1(≥25°)	林地	7.55	花梨镇、米坪乡	
5201210139	贵州省	贵阳市	开阳县	520121	禁止开垦坡度1(≥25°)	林地	50.30	冯三镇、永温镇	
5201210140	贵州省	贵阳市	开阳县	520121	禁止开垦坡度1(≥25°)	林地	8.44	冯三镇	
5201210141	贵州省	贵阳市	开阳县	520121	禁止开垦坡度1(≥25°)	林地	9.84	龙水乡	
5201210142	贵州省	贵阳市	开阳县	520121	禁止开垦坡度1(≥25°)	林地	19.78	龙水乡	
5201210143	贵州省	贵阳市	开阳县	520121	禁止开垦坡度1(≥25°)	林地、草地	17.03	永温镇	
5201210144	贵州省	贵阳市	开阳县	520121	禁止开垦坡度1(≥25°)	林地	8.11	龙水乡	
5201210145	贵州省	贵阳市	开阳县	520121	禁止开垦坡度1(≥25°)	林地	10.47	冯三镇	
5201210146	贵州省	贵阳市	开阳县	520121	禁止开垦坡度1(≥25°)	林地	13.43	花梨镇、米坪乡	
5201210147	贵州省	贵阳市	开阳县	520121	禁止开垦坡度1(≥25°)	林地	10.97	米坪乡	
5201210148	贵州省	贵阳市	开阳县	520121	禁止开垦坡度1(≥25°)	林地	12.28	米坪乡	
5201210149	贵州省	贵阳市	开阳县	520121	禁止开垦坡度1(≥25°)	林地	33.82	龙水乡	
5201210150	贵州省	贵阳市	开阳县	520121	禁止开垦坡度1(≥25°)	林地	8.08	龙水乡	
5201210151	贵州省	贵阳市	开阳县	520121	禁止开垦坡度1(≥25°)	林地	8.80	龙水乡	
5201210152	贵州省	贵阳市	开阳县	520121	禁止开垦坡度1(≥25°)	林地	8.39	花梨镇、龙水乡	
5201210153	贵州省	贵阳市	开阳县	520121	禁止开垦坡度1(≥25°)	林地	21.79	冯三镇	

图斑号	省	市	县(区)	县级行政区划代码	坡度级别	土地利用类型	面积(hm ²)	乡镇(街道)	备注
5201210154	贵州省	贵阳市	开阳县	520121	禁止开垦坡度 1 (≥25°)	林地	19.80	花梨镇、龙水乡	
5201210155	贵州省	贵阳市	开阳县	520121	禁止开垦坡度 1 (≥25°)	林地	6.87	冯三镇、永温镇	
5201210156	贵州省	贵阳市	开阳县	520121	禁止开垦坡度 1 (≥25°)	林地	13.76	永温镇	
5201210157	贵州省	贵阳市	开阳县	520121	禁止开垦坡度 1 (≥25°)	林地	5.69	花梨镇	
5201210158	贵州省	贵阳市	开阳县	520121	禁止开垦坡度 1 (≥25°)	林地	9.11	龙水乡	
5201210159	贵州省	贵阳市	开阳县	520121	禁止开垦坡度 1 (≥25°)	林地、草地	9.81	永温镇	
5201210160	贵州省	贵阳市	开阳县	520121	禁止开垦坡度 1 (≥25°)	林地	7.26	冯三镇	
5201210161	贵州省	贵阳市	开阳县	520121	禁止开垦坡度 1 (≥25°)	林地、草地	31.82	龙水乡	
5201210162	贵州省	贵阳市	开阳县	520121	禁止开垦坡度 1 (≥25°)	林地	11.22	永温镇	
5201210163	贵州省	贵阳市	开阳县	520121	禁止开垦坡度 1 (≥25°)	林地	11.59	冯三镇	
5201210164	贵州省	贵阳市	开阳县	520121	禁止开垦坡度 1 (≥25°)	林地	13.96	米坪乡	
5201210165	贵州省	贵阳市	开阳县	520121	禁止开垦坡度 1 (≥25°)	林地	7.50	花梨镇、龙水乡	
5201210166	贵州省	贵阳市	开阳县	520121	禁止开垦坡度 1 (≥25°)	林地	39.62	冯三镇	
5201210167	贵州省	贵阳市	开阳县	520121	禁止开垦坡度 1 (≥25°)	林地	9.86	花梨镇	
5201210168	贵州省	贵阳市	开阳县	520121	禁止开垦坡度 1 (≥25°)	林地	5.18	冯三镇	
5201210169	贵州省	贵阳市	开阳县	520121	禁止开垦坡度 1 (≥25°)	林地	6.30	米坪乡	
5201210170	贵州省	贵阳市	开阳县	520121	禁止开垦坡度 1 (≥25°)	林地	8.36	冯三镇	
5201210171	贵州省	贵阳市	开阳县	520121	禁止开垦坡度 1 (≥25°)	林地	6.10	冯三镇	
5201210172	贵州省	贵阳市	开阳县	520121	禁止开垦坡度 1 (≥25°)	林地、草地	21.35	永温镇	
5201210173	贵州省	贵阳市	开阳县	520121	禁止开垦坡度 1 (≥25°)	林地	7.51	米坪乡	
5201210174	贵州省	贵阳市	开阳县	520121	禁止开垦坡度 1 (≥25°)	林地、草地	26.71	花梨镇、米坪乡	
5201210175	贵州省	贵阳市	开阳县	520121	禁止开垦坡度 1 (≥25°)	林地、草地	43.75	花梨镇、米坪乡	

图斑号	省	市	县(区)	县级行政区划代码	坡度级别	土地利用类型	面积(hm ²)	乡镇(街道)	备注
5201210176	贵州省	贵阳市	开阳县	520121	禁止开垦坡度1(≥25°)	林地	8.97	花梨镇	
5201210177	贵州省	贵阳市	开阳县	520121	禁止开垦坡度1(≥25°)	林地、草地	25.58	花梨镇、米坪乡	
5201210178	贵州省	贵阳市	开阳县	520121	禁止开垦坡度1(≥25°)	林地、草地	5.15	龙水乡	
5201210179	贵州省	贵阳市	开阳县	520121	禁止开垦坡度1(≥25°)	林地	7.26	花梨镇	
5201210180	贵州省	贵阳市	开阳县	520121	禁止开垦坡度1(≥25°)	林地	52.10	金中镇、永温镇	
5201210181	贵州省	贵阳市	开阳县	520121	禁止开垦坡度1(≥25°)	林地	10.23	金中镇、永温镇	
5201210182	贵州省	贵阳市	开阳县	520121	禁止开垦坡度1(≥25°)	林地	5.37	金中镇、永温镇	
5201210183	贵州省	贵阳市	开阳县	520121	禁止开垦坡度1(≥25°)	林地	6.85	冯三镇	
5201210184	贵州省	贵阳市	开阳县	520121	禁止开垦坡度1(≥25°)	林地	5.56	花梨镇	
5201210185	贵州省	贵阳市	开阳县	520121	禁止开垦坡度1(≥25°)	林地	20.89	龙水乡	
5201210186	贵州省	贵阳市	开阳县	520121	禁止开垦坡度1(≥25°)	林地	14.17	龙水乡	
5201210187	贵州省	贵阳市	开阳县	520121	禁止开垦坡度1(≥25°)	林地	7.59	冯三镇	
5201210188	贵州省	贵阳市	开阳县	520121	禁止开垦坡度1(≥25°)	林地	26.62	龙水乡	
5201210189	贵州省	贵阳市	开阳县	520121	禁止开垦坡度1(≥25°)	林地	41.78	冯三镇	
5201210190	贵州省	贵阳市	开阳县	520121	禁止开垦坡度1(≥25°)	林地、草地	33.25	花梨镇	
5201210191	贵州省	贵阳市	开阳县	520121	禁止开垦坡度1(≥25°)	林地	11.47	花梨镇	
5201210192	贵州省	贵阳市	开阳县	520121	禁止开垦坡度1(≥25°)	林地	5.87	花梨镇	
5201210193	贵州省	贵阳市	开阳县	520121	禁止开垦坡度1(≥25°)	林地	9.96	龙水乡	
5201210194	贵州省	贵阳市	开阳县	520121	禁止开垦坡度1(≥25°)	林地	10.69	龙水乡	
5201210195	贵州省	贵阳市	开阳县	520121	禁止开垦坡度1(≥25°)	林地	16.04	龙水乡	
5201210196	贵州省	贵阳市	开阳县	520121	禁止开垦坡度1(≥25°)	林地	10.39	花梨镇	
5201210197	贵州省	贵阳市	开阳县	520121	禁止开垦坡度1(≥25°)	林地	6.11	龙水乡	

图斑号	省	市	县(区)	县级行政区划代码	坡度级别	土地利用类型	面积(hm ²)	乡镇(街道)	备注
5201210198	贵州省	贵阳市	开阳县	520121	禁止开垦坡度1(≥25°)	林地、草地	17.31	金中镇、永温镇	
5201210199	贵州省	贵阳市	开阳县	520121	禁止开垦坡度1(≥25°)	林地	29.08	花梨镇	
5201210200	贵州省	贵阳市	开阳县	520121	禁止开垦坡度1(≥25°)	林地	7.72	冯三镇	
5201210201	贵州省	贵阳市	开阳县	520121	禁止开垦坡度1(≥25°)	林地	5.06	花梨镇	
5201210202	贵州省	贵阳市	开阳县	520121	禁止开垦坡度1(≥25°)	林地	6.31	龙水乡	
5201210203	贵州省	贵阳市	开阳县	520121	禁止开垦坡度1(≥25°)	林地、草地	7.55	冯三镇	
5201210204	贵州省	贵阳市	开阳县	520121	禁止开垦坡度1(≥25°)	林地	7.76	金中镇	
5201210205	贵州省	贵阳市	开阳县	520121	禁止开垦坡度1(≥25°)	林地	5.00	花梨镇	
5201210206	贵州省	贵阳市	开阳县	520121	禁止开垦坡度1(≥25°)	林地	5.73	花梨镇	
5201210207	贵州省	贵阳市	开阳县	520121	禁止开垦坡度1(≥25°)	林地	15.35	金中镇	
5201210208	贵州省	贵阳市	开阳县	520121	禁止开垦坡度1(≥25°)	林地、草地	9.37	冯三镇、硒城街道、永温镇	
5201210209	贵州省	贵阳市	开阳县	520121	禁止开垦坡度1(≥25°)	林地	80.61	花梨镇	
5201210210	贵州省	贵阳市	开阳县	520121	禁止开垦坡度1(≥25°)	林地、草地	10.37	永温镇	
5201210211	贵州省	贵阳市	开阳县	520121	禁止开垦坡度1(≥25°)	林地、草地	20.88	冯三镇	
5201210212	贵州省	贵阳市	开阳县	520121	禁止开垦坡度1(≥25°)	林地	6.92	金中镇	
5201210213	贵州省	贵阳市	开阳县	520121	禁止开垦坡度1(≥25°)	林地	7.28	冯三镇	
5201210214	贵州省	贵阳市	开阳县	520121	禁止开垦坡度1(≥25°)	林地	9.04	花梨镇	
5201210215	贵州省	贵阳市	开阳县	520121	禁止开垦坡度1(≥25°)	林地	8.06	冯三镇	
5201210216	贵州省	贵阳市	开阳县	520121	禁止开垦坡度1(≥25°)	林地	6.52	冯三镇	
5201210217	贵州省	贵阳市	开阳县	520121	禁止开垦坡度1(≥25°)	林地	20.91	花梨镇	
5201210218	贵州省	贵阳市	开阳县	520121	禁止开垦坡度1(≥25°)	林地	7.86	冯三镇	
5201210219	贵州省	贵阳市	开阳县	520121	禁止开垦坡度1(≥25°)	林地	60.97	金中镇	

图斑号	省	市	县(区)	县级行政区划代码	坡度级别	土地利用类型	面积(hm ²)	乡镇(街道)	备注
5201210220	贵州省	贵阳市	开阳县	520121	禁止开垦坡度 1 (≥25°)	林地	5.33	花梨镇	
5201210221	贵州省	贵阳市	开阳县	520121	禁止开垦坡度 1 (≥25°)	林地、草地	5.12	冯三镇	
5201210222	贵州省	贵阳市	开阳县	520121	禁止开垦坡度 1 (≥25°)	林地	34.98	金中镇	
5201210223	贵州省	贵阳市	开阳县	520121	禁止开垦坡度 1 (≥25°)	林地	7.33	冯三镇	
5201210224	贵州省	贵阳市	开阳县	520121	禁止开垦坡度 1 (≥25°)	林地、草地	94.49	冯三镇、花梨镇	
5201210225	贵州省	贵阳市	开阳县	520121	禁止开垦坡度 1 (≥25°)	林地	25.32	金中镇	
5201210226	贵州省	贵阳市	开阳县	520121	禁止开垦坡度 1 (≥25°)	林地	9.94	花梨镇	
5201210227	贵州省	贵阳市	开阳县	520121	禁止开垦坡度 1 (≥25°)	林地	5.30	冯三镇	
5201210228	贵州省	贵阳市	开阳县	520121	禁止开垦坡度 1 (≥25°)	林地	7.86	花梨镇	
5201210229	贵州省	贵阳市	开阳县	520121	禁止开垦坡度 1 (≥25°)	林地	6.10	金中镇	
5201210230	贵州省	贵阳市	开阳县	520121	禁止开垦坡度 1 (≥25°)	林地	5.64	花梨镇	
5201210231	贵州省	贵阳市	开阳县	520121	禁止开垦坡度 1 (≥25°)	林地	8.61	花梨镇	
5201210232	贵州省	贵阳市	开阳县	520121	禁止开垦坡度 1 (≥25°)	林地	10.94	冯三镇	
5201210233	贵州省	贵阳市	开阳县	520121	禁止开垦坡度 1 (≥25°)	林地	7.43	金中镇	
5201210234	贵州省	贵阳市	开阳县	520121	禁止开垦坡度 1 (≥25°)	林地	8.40	花梨镇	
5201210235	贵州省	贵阳市	开阳县	520121	禁止开垦坡度 1 (≥25°)	林地、草地	5.24	花梨镇	
5201210236	贵州省	贵阳市	开阳县	520121	禁止开垦坡度 1 (≥25°)	林地	15.13	金中镇	
5201210237	贵州省	贵阳市	开阳县	520121	禁止开垦坡度 1 (≥25°)	林地	20.78	金中镇	
5201210238	贵州省	贵阳市	开阳县	520121	禁止开垦坡度 1 (≥25°)	林地	5.61	冯三镇	
5201210239	贵州省	贵阳市	开阳县	520121	禁止开垦坡度 1 (≥25°)	林地	22.29	花梨镇	
5201210240	贵州省	贵阳市	开阳县	520121	禁止开垦坡度 1 (≥25°)	林地、草地	33.13	冯三镇	
5201210241	贵州省	贵阳市	开阳县	520121	禁止开垦坡度 1 (≥25°)	林地	11.16	冯三镇	

图斑号	省	市	县(区)	县级行政区划代码	坡度级别	土地利用类型	面积(hm ²)	乡镇(街道)	备注
5201210242	贵州省	贵阳市	开阳县	520121	禁止开垦坡度1(≥25°)	林地	8.79	金中镇	
5201210243	贵州省	贵阳市	开阳县	520121	禁止开垦坡度1(≥25°)	林地、草地	22.44	花梨镇	
5201210244	贵州省	贵阳市	开阳县	520121	禁止开垦坡度1(≥25°)	林地、草地	270.57	金中镇	
5201210245	贵州省	贵阳市	开阳县	520121	禁止开垦坡度1(≥25°)	林地	8.93	花梨镇	
5201210246	贵州省	贵阳市	开阳县	520121	禁止开垦坡度1(≥25°)	林地	7.76	金中镇	
5201210247	贵州省	贵阳市	开阳县	520121	禁止开垦坡度1(≥25°)	林地	7.97	冯三镇	
5201210248	贵州省	贵阳市	开阳县	520121	禁止开垦坡度1(≥25°)	林地	7.41	冯三镇	
5201210249	贵州省	贵阳市	开阳县	520121	禁止开垦坡度1(≥25°)	林地	18.95	花梨镇	
5201210250	贵州省	贵阳市	开阳县	520121	禁止开垦坡度1(≥25°)	林地	5.64	花梨镇	
5201210251	贵州省	贵阳市	开阳县	520121	禁止开垦坡度1(≥25°)	林地	127.68	冯三镇、花梨镇	
5201210252	贵州省	贵阳市	开阳县	520121	禁止开垦坡度1(≥25°)	林地	10.48	花梨镇	
5201210253	贵州省	贵阳市	开阳县	520121	禁止开垦坡度1(≥25°)	林地	16.80	金中镇	
5201210254	贵州省	贵阳市	开阳县	520121	禁止开垦坡度1(≥25°)	林地	7.46	花梨镇	
5201210255	贵州省	贵阳市	开阳县	520121	禁止开垦坡度1(≥25°)	林地	7.69	花梨镇	
5201210256	贵州省	贵阳市	开阳县	520121	禁止开垦坡度1(≥25°)	林地	13.04	冯三镇	
5201210257	贵州省	贵阳市	开阳县	520121	禁止开垦坡度1(≥25°)	林地	6.17	冯三镇	
5201210258	贵州省	贵阳市	开阳县	520121	禁止开垦坡度1(≥25°)	林地	5.52	花梨镇	
5201210259	贵州省	贵阳市	开阳县	520121	禁止开垦坡度1(≥25°)	林地	10.98	花梨镇	
5201210260	贵州省	贵阳市	开阳县	520121	禁止开垦坡度1(≥25°)	林地	7.04	花梨镇	
5201210261	贵州省	贵阳市	开阳县	520121	禁止开垦坡度1(≥25°)	林地	5.06	花梨镇	
5201210262	贵州省	贵阳市	开阳县	520121	禁止开垦坡度1(≥25°)	林地	8.70	花梨镇	
5201210263	贵州省	贵阳市	开阳县	520121	禁止开垦坡度1(≥25°)	林地	7.89	花梨镇	

图斑号	省	市	县(区)	县级行政区划代码	坡度级别	土地利用类型	面积(hm ²)	乡镇(街道)	备注
5201210264	贵州省	贵阳市	开阳县	520121	禁止开垦坡度1(≥25°)	林地	10.26	冯三镇、晒城街道	
5201210265	贵州省	贵阳市	开阳县	520121	禁止开垦坡度1(≥25°)	林地	17.75	冯三镇、晒城街道	
5201210266	贵州省	贵阳市	开阳县	520121	禁止开垦坡度1(≥25°)	林地	11.98	金中镇	
5201210267	贵州省	贵阳市	开阳县	520121	禁止开垦坡度1(≥25°)	林地	9.06	花梨镇	
5201210268	贵州省	贵阳市	开阳县	520121	禁止开垦坡度1(≥25°)	林地	7.12	晒城街道	
5201210269	贵州省	贵阳市	开阳县	520121	禁止开垦坡度1(≥25°)	林地、草地	80.36	冯三镇、花梨镇	
5201210270	贵州省	贵阳市	开阳县	520121	禁止开垦坡度1(≥25°)	林地	8.99	花梨镇	
5201210271	贵州省	贵阳市	开阳县	520121	禁止开垦坡度1(≥25°)	林地	13.30	冯三镇	
5201210272	贵州省	贵阳市	开阳县	520121	禁止开垦坡度1(≥25°)	林地、草地	56.56	金中镇	
5201210273	贵州省	贵阳市	开阳县	520121	禁止开垦坡度1(≥25°)	林地	13.54	晒城街道、云开街道	
5201210274	贵州省	贵阳市	开阳县	520121	禁止开垦坡度1(≥25°)	林地	19.21	花梨镇	
5201210275	贵州省	贵阳市	开阳县	520121	禁止开垦坡度1(≥25°)	林地	12.10	花梨镇	
5201210276	贵州省	贵阳市	开阳县	520121	禁止开垦坡度1(≥25°)	林地、草地	32.91	花梨镇	
5201210277	贵州省	贵阳市	开阳县	520121	禁止开垦坡度1(≥25°)	林地、草地	83.16	金中镇	
5201210278	贵州省	贵阳市	开阳县	520121	禁止开垦坡度1(≥25°)	林地	11.69	金中镇	
5201210279	贵州省	贵阳市	开阳县	520121	禁止开垦坡度1(≥25°)	林地、草地	29.67	冯三镇	
5201210280	贵州省	贵阳市	开阳县	520121	禁止开垦坡度1(≥25°)	林地	108.97	花梨镇	
5201210281	贵州省	贵阳市	开阳县	520121	禁止开垦坡度1(≥25°)	林地	47.74	冯三镇、云开街道	
5201210282	贵州省	贵阳市	开阳县	520121	禁止开垦坡度1(≥25°)	林地	7.20	花梨镇	
5201210283	贵州省	贵阳市	开阳县	520121	禁止开垦坡度1(≥25°)	林地、草地	6.41	花梨镇	
5201210284	贵州省	贵阳市	开阳县	520121	禁止开垦坡度1(≥25°)	林地	11.06	冯三镇	
5201210285	贵州省	贵阳市	开阳县	520121	禁止开垦坡度1(≥25°)	林地	6.86	金中镇	

图斑号	省	市	县(区)	县级行政区划代码	坡度级别	土地利用类型	面积(hm ²)	乡镇(街道)	备注
5201210286	贵州省	贵阳市	开阳县	520121	禁止开垦坡度 1 (≥25°)	林地	5.04	冯三镇	
5201210287	贵州省	贵阳市	开阳县	520121	禁止开垦坡度 1 (≥25°)	林地、草地	80.04	冯三镇、花梨镇	
5201210288	贵州省	贵阳市	开阳县	520121	禁止开垦坡度 1 (≥25°)	林地、草地	17.63	金中镇	
5201210289	贵州省	贵阳市	开阳县	520121	禁止开垦坡度 1 (≥25°)	林地、草地	12.52	云开街道	
5201210290	贵州省	贵阳市	开阳县	520121	禁止开垦坡度 1 (≥25°)	林地	25.19	花梨镇	
5201210291	贵州省	贵阳市	开阳县	520121	禁止开垦坡度 1 (≥25°)	林地、草地	5.09	花梨镇	
5201210292	贵州省	贵阳市	开阳县	520121	禁止开垦坡度 1 (≥25°)	林地、草地	17.40	冯三镇	
5201210293	贵州省	贵阳市	开阳县	520121	禁止开垦坡度 1 (≥25°)	林地	22.81	金中镇	
5201210294	贵州省	贵阳市	开阳县	520121	禁止开垦坡度 1 (≥25°)	林地	8.78	金中镇	
5201210295	贵州省	贵阳市	开阳县	520121	禁止开垦坡度 1 (≥25°)	林地	18.49	晒城街道	
5201210296	贵州省	贵阳市	开阳县	520121	禁止开垦坡度 1 (≥25°)	林地	32.19	冯三镇、花梨镇、云开街道	
5201210297	贵州省	贵阳市	开阳县	520121	禁止开垦坡度 1 (≥25°)	林地	12.03	花梨镇	
5201210298	贵州省	贵阳市	开阳县	520121	禁止开垦坡度 1 (≥25°)	林地	9.29	金中镇	
5201210299	贵州省	贵阳市	开阳县	520121	禁止开垦坡度 1 (≥25°)	林地	6.12	金中镇	
5201210300	贵州省	贵阳市	开阳县	520121	禁止开垦坡度 1 (≥25°)	林地、草地	97.60	花梨镇、南龙乡	
5201210301	贵州省	贵阳市	开阳县	520121	禁止开垦坡度 1 (≥25°)	林地	15.12	花梨镇	
5201210302	贵州省	贵阳市	开阳县	520121	禁止开垦坡度 1 (≥25°)	林地、草地	27.09	金中镇	
5201210303	贵州省	贵阳市	开阳县	520121	禁止开垦坡度 1 (≥25°)	林地	21.41	金中镇	
5201210304	贵州省	贵阳市	开阳县	520121	禁止开垦坡度 1 (≥25°)	林地	8.10	花梨镇	
5201210305	贵州省	贵阳市	开阳县	520121	禁止开垦坡度 1 (≥25°)	林地	5.66	晒城街道、云开街道	
5201210306	贵州省	贵阳市	开阳县	520121	禁止开垦坡度 1 (≥25°)	林地	14.50	花梨镇	
5201210307	贵州省	贵阳市	开阳县	520121	禁止开垦坡度 1 (≥25°)	林地	5.26	云开街道	

图斑号	省	市	县(区)	县级行政区划代码	坡度级别	土地利用类型	面积(hm ²)	乡镇(街道)	备注
5201210308	贵州省	贵阳市	开阳县	520121	禁止开垦坡度1(≥25°)	林地	8.65	金中镇	
5201210309	贵州省	贵阳市	开阳县	520121	禁止开垦坡度1(≥25°)	林地	42.52	云开街道	
5201210310	贵州省	贵阳市	开阳县	520121	禁止开垦坡度1(≥25°)	林地	5.47	金中镇	
5201210311	贵州省	贵阳市	开阳县	520121	禁止开垦坡度1(≥25°)	林地	13.22	花梨镇	
5201210312	贵州省	贵阳市	开阳县	520121	禁止开垦坡度1(≥25°)	林地	7.51	硒城街道、云开街道	
5201210313	贵州省	贵阳市	开阳县	520121	禁止开垦坡度1(≥25°)	林地	18.12	花梨镇	
5201210314	贵州省	贵阳市	开阳县	520121	禁止开垦坡度1(≥25°)	林地	6.61	金中镇	
5201210315	贵州省	贵阳市	开阳县	520121	禁止开垦坡度1(≥25°)	林地	8.55	金中镇	
5201210316	贵州省	贵阳市	开阳县	520121	禁止开垦坡度1(≥25°)	林地、草地	14.09	金中镇	
5201210317	贵州省	贵阳市	开阳县	520121	禁止开垦坡度1(≥25°)	林地	13.22	南龙乡	
5201210318	贵州省	贵阳市	开阳县	520121	禁止开垦坡度1(≥25°)	林地	9.71	花梨镇、云开街道	
5201210319	贵州省	贵阳市	开阳县	520121	禁止开垦坡度1(≥25°)	林地、草地	16.90	花梨镇、云开街道	
5201210320	贵州省	贵阳市	开阳县	520121	禁止开垦坡度1(≥25°)	林地	5.71	金中镇	
5201210321	贵州省	贵阳市	开阳县	520121	禁止开垦坡度1(≥25°)	林地	5.22	云开街道	
5201210322	贵州省	贵阳市	开阳县	520121	禁止开垦坡度1(≥25°)	林地	10.35	花梨镇、南龙乡	
5201210323	贵州省	贵阳市	开阳县	520121	禁止开垦坡度1(≥25°)	林地	9.78	金中镇	
5201210324	贵州省	贵阳市	开阳县	520121	禁止开垦坡度1(≥25°)	林地	7.90	硒城街道、云开街道	
5201210325	贵州省	贵阳市	开阳县	520121	禁止开垦坡度1(≥25°)	林地	7.25	花梨镇	
5201210326	贵州省	贵阳市	开阳县	520121	禁止开垦坡度1(≥25°)	林地	6.74	金中镇	
5201210327	贵州省	贵阳市	开阳县	520121	禁止开垦坡度1(≥25°)	林地	6.02	硒城街道	
5201210328	贵州省	贵阳市	开阳县	520121	禁止开垦坡度1(≥25°)	林地、草地	81.65	云开街道	
5201210329	贵州省	贵阳市	开阳县	520121	禁止开垦坡度1(≥25°)	林地	10.74	金中镇	

图斑号	省	市	县(区)	县级行政区划代码	坡度级别	土地利用类型	面积(hm ²)	乡镇(街道)	备注
5201210330	贵州省	贵阳市	开阳县	520121	禁止开垦坡度1(≥25°)	林地	18.88	硒城街道	
5201210331	贵州省	贵阳市	开阳县	520121	禁止开垦坡度1(≥25°)	林地	63.11	云开街道	
5201210332	贵州省	贵阳市	开阳县	520121	禁止开垦坡度1(≥25°)	林地	10.17	花梨镇、南龙乡	
5201210333	贵州省	贵阳市	开阳县	520121	禁止开垦坡度1(≥25°)	林地	8.17	南龙乡	
5201210334	贵州省	贵阳市	开阳县	520121	禁止开垦坡度1(≥25°)	林地	6.40	花梨镇、云开街道	
5201210335	贵州省	贵阳市	开阳县	520121	禁止开垦坡度1(≥25°)	林地	26.77	云开街道	
5201210336	贵州省	贵阳市	开阳县	520121	禁止开垦坡度1(≥25°)	林地、草地	31.56	花梨镇、南龙乡	
5201210337	贵州省	贵阳市	开阳县	520121	禁止开垦坡度1(≥25°)	林地	5.41	南龙乡	
5201210338	贵州省	贵阳市	开阳县	520121	禁止开垦坡度1(≥25°)	林地	20.73	花梨镇	
5201210339	贵州省	贵阳市	开阳县	520121	禁止开垦坡度1(≥25°)	林地	5.12	云开街道	
5201210340	贵州省	贵阳市	开阳县	520121	禁止开垦坡度1(≥25°)	林地、草地	52.37	云开街道	
5201210341	贵州省	贵阳市	开阳县	520121	禁止开垦坡度1(≥25°)	林地	41.42	南龙乡	
5201210342	贵州省	贵阳市	开阳县	520121	禁止开垦坡度1(≥25°)	林地、草地	33.66	金中镇	
5201210343	贵州省	贵阳市	开阳县	520121	禁止开垦坡度1(≥25°)	林地	9.22	硒城街道	
5201210344	贵州省	贵阳市	开阳县	520121	禁止开垦坡度1(≥25°)	林地	5.89	硒城街道	
5201210345	贵州省	贵阳市	开阳县	520121	禁止开垦坡度1(≥25°)	林地	7.13	南龙乡	
5201210346	贵州省	贵阳市	开阳县	520121	禁止开垦坡度1(≥25°)	林地	6.79	硒城街道	
5201210347	贵州省	贵阳市	开阳县	520121	禁止开垦坡度1(≥25°)	林地、草地	14.73	云开街道	
5201210348	贵州省	贵阳市	开阳县	520121	禁止开垦坡度1(≥25°)	林地	5.70	花梨镇	
5201210349	贵州省	贵阳市	开阳县	520121	禁止开垦坡度1(≥25°)	林地	9.06	云开街道	
5201210350	贵州省	贵阳市	开阳县	520121	禁止开垦坡度1(≥25°)	林地	13.92	金中镇	
5201210351	贵州省	贵阳市	开阳县	520121	禁止开垦坡度1(≥25°)	林地	5.93	云开街道	

图斑号	省	市	县(区)	县级行政区划代码	坡度级别	土地利用类型	面积(hm ²)	乡镇(街道)	备注
5201210352	贵州省	贵阳市	开阳县	520121	禁止开垦坡度1(≥25°)	林地、草地	9.63	南龙乡	
5201210353	贵州省	贵阳市	开阳县	520121	禁止开垦坡度1(≥25°)	林地、草地	30.97	花梨镇、云开街道	
5201210354	贵州省	贵阳市	开阳县	520121	禁止开垦坡度1(≥25°)	林地	16.20	花梨镇、云开街道	
5201210355	贵州省	贵阳市	开阳县	520121	禁止开垦坡度1(≥25°)	林地	6.67	南龙乡	
5201210356	贵州省	贵阳市	开阳县	520121	禁止开垦坡度1(≥25°)	林地、草地	8.65	云开街道	
5201210357	贵州省	贵阳市	开阳县	520121	禁止开垦坡度1(≥25°)	林地	8.87	南龙乡	
5201210358	贵州省	贵阳市	开阳县	520121	禁止开垦坡度1(≥25°)	林地	5.58	云开街道	
5201210359	贵州省	贵阳市	开阳县	520121	禁止开垦坡度1(≥25°)	林地、草地	20.80	金中镇、双流镇	
5201210360	贵州省	贵阳市	开阳县	520121	禁止开垦坡度1(≥25°)	林地、草地	13.22	硒城街道	
5201210361	贵州省	贵阳市	开阳县	520121	禁止开垦坡度1(≥25°)	林地	34.44	云开街道	
5201210362	贵州省	贵阳市	开阳县	520121	禁止开垦坡度1(≥25°)	林地	31.74	花梨镇、南龙乡	
5201210363	贵州省	贵阳市	开阳县	520121	禁止开垦坡度1(≥25°)	林地	8.00	南龙乡	
5201210364	贵州省	贵阳市	开阳县	520121	禁止开垦坡度1(≥25°)	林地	18.50	南龙乡	
5201210365	贵州省	贵阳市	开阳县	520121	禁止开垦坡度1(≥25°)	林地、草地	9.56	硒城街道	
5201210366	贵州省	贵阳市	开阳县	520121	禁止开垦坡度1(≥25°)	林地	18.78	花梨镇、云开街道	
5201210367	贵州省	贵阳市	开阳县	520121	禁止开垦坡度1(≥25°)	林地、草地	23.86	云开街道	
5201210368	贵州省	贵阳市	开阳县	520121	禁止开垦坡度1(≥25°)	林地	5.56	双流镇、硒城街道	
5201210369	贵州省	贵阳市	开阳县	520121	禁止开垦坡度1(≥25°)	林地	5.53	花梨镇	
5201210370	贵州省	贵阳市	开阳县	520121	禁止开垦坡度1(≥25°)	林地	5.02	南龙乡	
5201210371	贵州省	贵阳市	开阳县	520121	禁止开垦坡度1(≥25°)	林地	6.29	云开街道	
5201210372	贵州省	贵阳市	开阳县	520121	禁止开垦坡度1(≥25°)	林地	10.29	云开街道	
5201210373	贵州省	贵阳市	开阳县	520121	禁止开垦坡度1(≥25°)	林地	14.12	花梨镇	

图斑号	省	市	县(区)	县级行政区划代码	坡度级别	土地利用类型	面积(hm ²)	乡镇(街道)	备注
5201210374	贵州省	贵阳市	开阳县	520121	禁止开垦坡度 1 (≥25°)	林地	16.10	云开街道	
5201210375	贵州省	贵阳市	开阳县	520121	禁止开垦坡度 1 (≥25°)	林地	5.03	花梨镇、南龙乡	
5201210376	贵州省	贵阳市	开阳县	520121	禁止开垦坡度 1 (≥25°)	林地	6.92	硒城街道、紫兴街道	
5201210377	贵州省	贵阳市	开阳县	520121	禁止开垦坡度 1 (≥25°)	林地	7.59	云开街道	
5201210378	贵州省	贵阳市	开阳县	520121	禁止开垦坡度 1 (≥25°)	林地	89.72	花梨镇、云开街道	
5201210379	贵州省	贵阳市	开阳县	520121	禁止开垦坡度 1 (≥25°)	林地	5.20	云开街道	
5201210380	贵州省	贵阳市	开阳县	520121	禁止开垦坡度 1 (≥25°)	林地	19.70	云开街道	
5201210381	贵州省	贵阳市	开阳县	520121	禁止开垦坡度 1 (≥25°)	林地	8.90	云开街道	
5201210382	贵州省	贵阳市	开阳县	520121	禁止开垦坡度 1 (≥25°)	林地	11.99	云开街道	
5201210383	贵州省	贵阳市	开阳县	520121	禁止开垦坡度 1 (≥25°)	林地	21.70	花梨镇、南龙乡、云开街道	
5201210384	贵州省	贵阳市	开阳县	520121	禁止开垦坡度 1 (≥25°)	林地、草地	8.52	硒城街道、紫兴街道	
5201210385	贵州省	贵阳市	开阳县	520121	禁止开垦坡度 1 (≥25°)	林地	7.82	南龙乡	
5201210386	贵州省	贵阳市	开阳县	520121	禁止开垦坡度 1 (≥25°)	林地、草地	746.11	南龙乡	
5201210387	贵州省	贵阳市	开阳县	520121	禁止开垦坡度 1 (≥25°)	林地	5.75	云开街道	
5201210388	贵州省	贵阳市	开阳县	520121	禁止开垦坡度 1 (≥25°)	林地	6.47	云开街道	
5201210389	贵州省	贵阳市	开阳县	520121	禁止开垦坡度 1 (≥25°)	林地	7.37	云开街道、紫兴街道	
5201210390	贵州省	贵阳市	开阳县	520121	禁止开垦坡度 1 (≥25°)	林地	21.81	南龙乡	
5201210391	贵州省	贵阳市	开阳县	520121	禁止开垦坡度 1 (≥25°)	林地	13.07	南龙乡	
5201210392	贵州省	贵阳市	开阳县	520121	禁止开垦坡度 1 (≥25°)	林地	11.79	云开街道、紫兴街道	
5201210393	贵州省	贵阳市	开阳县	520121	禁止开垦坡度 1 (≥25°)	林地	31.20	南龙乡、云开街道	
5201210394	贵州省	贵阳市	开阳县	520121	禁止开垦坡度 1 (≥25°)	林地	127.68	花梨镇、南龙乡、云开街道	

图斑号	省	市	县(区)	县级行政区划代码	坡度级别	土地利用类型	面积(hm ²)	乡镇(街道)	备注
5201210395	贵州省	贵阳市	开阳县	520121	禁止开垦坡度 1 (≥25°)	林地、草地	32.36	南龙乡	
5201210396	贵州省	贵阳市	开阳县	520121	禁止开垦坡度 1 (≥25°)	林地、草地	5.96	双流镇	
5201210397	贵州省	贵阳市	开阳县	520121	禁止开垦坡度 1 (≥25°)	林地	8.41	云开街道	
5201210398	贵州省	贵阳市	开阳县	520121	禁止开垦坡度 1 (≥25°)	林地	9.86	云开街道	
5201210399	贵州省	贵阳市	开阳县	520121	禁止开垦坡度 1 (≥25°)	林地	8.06	双流镇	
5201210400	贵州省	贵阳市	开阳县	520121	禁止开垦坡度 1 (≥25°)	林地	5.61	双流镇	
5201210401	贵州省	贵阳市	开阳县	520121	禁止开垦坡度 1 (≥25°)	林地	13.05	双流镇	
5201210402	贵州省	贵阳市	开阳县	520121	禁止开垦坡度 1 (≥25°)	林地	10.64	双流镇	
5201210403	贵州省	贵阳市	开阳县	520121	禁止开垦坡度 1 (≥25°)	林地	7.12	紫兴街道	
5201210404	贵州省	贵阳市	开阳县	520121	禁止开垦坡度 1 (≥25°)	林地	25.29	南龙乡	
5201210405	贵州省	贵阳市	开阳县	520121	禁止开垦坡度 1 (≥25°)	林地、草地	115.29	南龙乡、云开街道、紫兴街道	
5201210406	贵州省	贵阳市	开阳县	520121	禁止开垦坡度 1 (≥25°)	林地	35.98	云开街道、紫兴街道	
5201210407	贵州省	贵阳市	开阳县	520121	禁止开垦坡度 1 (≥25°)	林地	9.46	双流镇	
5201210408	贵州省	贵阳市	开阳县	520121	禁止开垦坡度 1 (≥25°)	林地	6.31	南龙乡	
5201210409	贵州省	贵阳市	开阳县	520121	禁止开垦坡度 1 (≥25°)	林地	36.90	南龙乡	
5201210410	贵州省	贵阳市	开阳县	520121	禁止开垦坡度 1 (≥25°)	林地	5.27	云开街道	
5201210411	贵州省	贵阳市	开阳县	520121	禁止开垦坡度 1 (≥25°)	林地	7.94	南龙乡	
5201210412	贵州省	贵阳市	开阳县	520121	禁止开垦坡度 1 (≥25°)	林地	6.75	双流镇	
5201210413	贵州省	贵阳市	开阳县	520121	禁止开垦坡度 1 (≥25°)	林地、草地	15.14	云开街道、紫兴街道	
5201210414	贵州省	贵阳市	开阳县	520121	禁止开垦坡度 1 (≥25°)	林地	8.98	南龙乡	
5201210415	贵州省	贵阳市	开阳县	520121	禁止开垦坡度 1 (≥25°)	林地	8.58	双流镇	
5201210416	贵州省	贵阳市	开阳县	520121	禁止开垦坡度 1 (≥25°)	林地	11.20	南龙乡	

图斑号	省	市	县(区)	县级行政区划代码	坡度级别	土地利用类型	面积(hm ²)	乡镇(街道)	备注
5201210417	贵州省	贵阳市	开阳县	520121	禁止开垦坡度1(≥25°)	林地	51.58	双流镇	
5201210418	贵州省	贵阳市	开阳县	520121	禁止开垦坡度1(≥25°)	林地	33.90	南龙乡	
5201210419	贵州省	贵阳市	开阳县	520121	禁止开垦坡度1(≥25°)	林地、草地	7.47	双流镇	
5201210420	贵州省	贵阳市	开阳县	520121	禁止开垦坡度1(≥25°)	林地	16.60	紫兴街道	
5201210421	贵州省	贵阳市	开阳县	520121	禁止开垦坡度1(≥25°)	林地	29.12	南龙乡	
5201210422	贵州省	贵阳市	开阳县	520121	禁止开垦坡度1(≥25°)	林地、草地	16.94	南龙乡	
5201210423	贵州省	贵阳市	开阳县	520121	禁止开垦坡度1(≥25°)	林地、草地	9.54	双流镇	
5201210424	贵州省	贵阳市	开阳县	520121	禁止开垦坡度1(≥25°)	林地、草地	6.01	双流镇	
5201210425	贵州省	贵阳市	开阳县	520121	禁止开垦坡度1(≥25°)	林地	5.20	南龙乡	
5201210426	贵州省	贵阳市	开阳县	520121	禁止开垦坡度1(≥25°)	林地	7.40	南龙乡	
5201210427	贵州省	贵阳市	开阳县	520121	禁止开垦坡度1(≥25°)	林地	18.82	南龙乡	
5201210428	贵州省	贵阳市	开阳县	520121	禁止开垦坡度1(≥25°)	林地	8.60	双流镇	
5201210429	贵州省	贵阳市	开阳县	520121	禁止开垦坡度1(≥25°)	林地	18.58	南龙乡	
5201210430	贵州省	贵阳市	开阳县	520121	禁止开垦坡度1(≥25°)	林地	7.10	双流镇	
5201210431	贵州省	贵阳市	开阳县	520121	禁止开垦坡度1(≥25°)	林地	5.14	南龙乡	
5201210432	贵州省	贵阳市	开阳县	520121	禁止开垦坡度1(≥25°)	林地、草地	7.73	双流镇	
5201210433	贵州省	贵阳市	开阳县	520121	禁止开垦坡度1(≥25°)	林地	6.74	南龙乡、紫兴街道	
5201210434	贵州省	贵阳市	开阳县	520121	禁止开垦坡度1(≥25°)	林地、草地	45.60	双流镇	
5201210435	贵州省	贵阳市	开阳县	520121	禁止开垦坡度1(≥25°)	林地	10.61	双流镇	
5201210436	贵州省	贵阳市	开阳县	520121	禁止开垦坡度1(≥25°)	林地	6.25	南龙乡	
5201210437	贵州省	贵阳市	开阳县	520121	禁止开垦坡度1(≥25°)	林地、草地	10.79	毛云乡	
5201210438	贵州省	贵阳市	开阳县	520121	禁止开垦坡度1(≥25°)	林地	6.50	双流镇	

图斑号	省	市	县(区)	县级行政区划代码	坡度级别	土地利用类型	面积(hm ²)	乡镇(街道)	备注
5201210439	贵州省	贵阳市	开阳县	520121	禁止开垦坡度1(≥25°)	林地	16.58	双流镇	
5201210440	贵州省	贵阳市	开阳县	520121	禁止开垦坡度1(≥25°)	林地	23.90	南龙乡	
5201210441	贵州省	贵阳市	开阳县	520121	禁止开垦坡度1(≥25°)	林地	5.96	双流镇	
5201210442	贵州省	贵阳市	开阳县	520121	禁止开垦坡度1(≥25°)	林地	9.49	紫兴街道	
5201210443	贵州省	贵阳市	开阳县	520121	禁止开垦坡度1(≥25°)	林地	5.38	紫兴街道	
5201210444	贵州省	贵阳市	开阳县	520121	禁止开垦坡度1(≥25°)	林地	7.22	毛云乡	
5201210445	贵州省	贵阳市	开阳县	520121	禁止开垦坡度1(≥25°)	林地、草地	15.97	双流镇	
5201210446	贵州省	贵阳市	开阳县	520121	禁止开垦坡度1(≥25°)	林地	8.63	南龙乡	
5201210447	贵州省	贵阳市	开阳县	520121	禁止开垦坡度1(≥25°)	林地	30.63	紫兴街道	
5201210448	贵州省	贵阳市	开阳县	520121	禁止开垦坡度1(≥25°)	林地	7.15	双流镇	
5201210449	贵州省	贵阳市	开阳县	520121	禁止开垦坡度1(≥25°)	林地	5.31	双流镇	
5201210450	贵州省	贵阳市	开阳县	520121	禁止开垦坡度1(≥25°)	林地	8.07	南江乡、紫兴街道	
5201210451	贵州省	贵阳市	开阳县	520121	禁止开垦坡度1(≥25°)	林地、草地	35.62	毛云乡	
5201210452	贵州省	贵阳市	开阳县	520121	禁止开垦坡度1(≥25°)	林地、草地	125.59	双流镇	
5201210453	贵州省	贵阳市	开阳县	520121	禁止开垦坡度1(≥25°)	林地	34.14	双流镇	
5201210454	贵州省	贵阳市	开阳县	520121	禁止开垦坡度1(≥25°)	林地	9.57	禾丰乡	
5201210455	贵州省	贵阳市	开阳县	520121	禁止开垦坡度1(≥25°)	林地	5.84	南龙乡	
5201210456	贵州省	贵阳市	开阳县	520121	禁止开垦坡度1(≥25°)	林地	64.15	紫兴街道	
5201210457	贵州省	贵阳市	开阳县	520121	禁止开垦坡度1(≥25°)	林地	26.48	双流镇	
5201210458	贵州省	贵阳市	开阳县	520121	禁止开垦坡度1(≥25°)	林地	13.50	双流镇	
5201210459	贵州省	贵阳市	开阳县	520121	禁止开垦坡度1(≥25°)	林地	19.39	南江乡	
5201210460	贵州省	贵阳市	开阳县	520121	禁止开垦坡度1(≥25°)	林地、草地	636.86	龙岗镇、毛云乡	

图斑号	省	市	县(区)	县级行政区划代码	坡度级别	土地利用类型	面积(hm ²)	乡镇(街道)	备注
5201210461	贵州省	贵阳市	开阳县	520121	禁止开垦坡度1(≥25°)	林地	8.52	双流镇	
5201210462	贵州省	贵阳市	开阳县	520121	禁止开垦坡度1(≥25°)	林地	8.58	南龙乡	
5201210463	贵州省	贵阳市	开阳县	520121	禁止开垦坡度1(≥25°)	林地	17.94	南江乡	
5201210464	贵州省	贵阳市	开阳县	520121	禁止开垦坡度1(≥25°)	林地	7.38	双流镇	
5201210465	贵州省	贵阳市	开阳县	520121	禁止开垦坡度1(≥25°)	林地、草地	110.68	毛云乡	
5201210466	贵州省	贵阳市	开阳县	520121	禁止开垦坡度1(≥25°)	林地	46.95	南龙乡、紫兴街道	
5201210467	贵州省	贵阳市	开阳县	520121	禁止开垦坡度1(≥25°)	林地	17.70	双流镇	
5201210468	贵州省	贵阳市	开阳县	520121	禁止开垦坡度1(≥25°)	林地	22.33	双流镇	
5201210469	贵州省	贵阳市	开阳县	520121	禁止开垦坡度1(≥25°)	林地、草地	27.62	毛云乡	
5201210470	贵州省	贵阳市	开阳县	520121	禁止开垦坡度1(≥25°)	林地、草地	8.06	禾丰乡、南江乡	
5201210471	贵州省	贵阳市	开阳县	520121	禁止开垦坡度1(≥25°)	林地	8.98	双流镇	
5201210472	贵州省	贵阳市	开阳县	520121	禁止开垦坡度1(≥25°)	林地、草地	6.07	毛云乡	
5201210473	贵州省	贵阳市	开阳县	520121	禁止开垦坡度1(≥25°)	林地	5.42	双流镇	
5201210474	贵州省	贵阳市	开阳县	520121	禁止开垦坡度1(≥25°)	林地	15.60	双流镇	
5201210475	贵州省	贵阳市	开阳县	520121	禁止开垦坡度1(≥25°)	林地	8.86	双流镇	
5201210476	贵州省	贵阳市	开阳县	520121	禁止开垦坡度1(≥25°)	林地、草地	270.99	南龙乡	
5201210477	贵州省	贵阳市	开阳县	520121	禁止开垦坡度1(≥25°)	林地	12.24	双流镇	
5201210478	贵州省	贵阳市	开阳县	520121	禁止开垦坡度1(≥25°)	林地	7.58	南江乡	
5201210479	贵州省	贵阳市	开阳县	520121	禁止开垦坡度1(≥25°)	林地	6.01	双流镇	
5201210480	贵州省	贵阳市	开阳县	520121	禁止开垦坡度1(≥25°)	林地	6.73	南龙乡	
5201210481	贵州省	贵阳市	开阳县	520121	禁止开垦坡度1(≥25°)	林地	6.61	南龙乡	
5201210482	贵州省	贵阳市	开阳县	520121	禁止开垦坡度1(≥25°)	林地	5.99	双流镇	

图斑号	省	市	县(区)	县级行政区划代码	坡度级别	土地利用类型	面积(hm ²)	乡镇(街道)	备注
5201210483	贵州省	贵阳市	开阳县	520121	禁止开垦坡度1(≥25°)	林地	6.39	禾丰乡	
5201210484	贵州省	贵阳市	开阳县	520121	禁止开垦坡度1(≥25°)	林地	6.16	双流镇	
5201210485	贵州省	贵阳市	开阳县	520121	禁止开垦坡度1(≥25°)	林地	19.73	双流镇	
5201210486	贵州省	贵阳市	开阳县	520121	禁止开垦坡度1(≥25°)	林地	10.69	南江乡	
5201210487	贵州省	贵阳市	开阳县	520121	禁止开垦坡度1(≥25°)	林地	10.35	南龙乡、紫兴街道	
5201210488	贵州省	贵阳市	开阳县	520121	禁止开垦坡度1(≥25°)	林地	6.45	双流镇	
5201210489	贵州省	贵阳市	开阳县	520121	禁止开垦坡度1(≥25°)	林地、草地	70.84	禾丰乡、南江乡	
5201210490	贵州省	贵阳市	开阳县	520121	禁止开垦坡度1(≥25°)	林地、草地	7.20	毛云乡	
5201210491	贵州省	贵阳市	开阳县	520121	禁止开垦坡度1(≥25°)	林地	9.57	南龙乡	
5201210492	贵州省	贵阳市	开阳县	520121	禁止开垦坡度1(≥25°)	林地	6.32	毛云乡	
5201210493	贵州省	贵阳市	开阳县	520121	禁止开垦坡度1(≥25°)	林地	6.03	禾丰乡	
5201210494	贵州省	贵阳市	开阳县	520121	禁止开垦坡度1(≥25°)	林地	14.57	双流镇	
5201210495	贵州省	贵阳市	开阳县	520121	禁止开垦坡度1(≥25°)	林地	13.46	毛云乡	
5201210496	贵州省	贵阳市	开阳县	520121	禁止开垦坡度1(≥25°)	林地	7.04	南龙乡	
5201210497	贵州省	贵阳市	开阳县	520121	禁止开垦坡度1(≥25°)	林地	5.00	南龙乡	
5201210498	贵州省	贵阳市	开阳县	520121	禁止开垦坡度1(≥25°)	林地	6.99	毛云乡	
5201210499	贵州省	贵阳市	开阳县	520121	禁止开垦坡度1(≥25°)	林地	11.31	禾丰乡、双流镇	
5201210500	贵州省	贵阳市	开阳县	520121	禁止开垦坡度1(≥25°)	林地、草地	822.60	南江乡、南龙乡、紫兴街道	
5201210501	贵州省	贵阳市	开阳县	520121	禁止开垦坡度1(≥25°)	林地	5.30	双流镇	
5201210502	贵州省	贵阳市	开阳县	520121	禁止开垦坡度1(≥25°)	林地	8.77	双流镇	
5201210503	贵州省	贵阳市	开阳县	520121	禁止开垦坡度1(≥25°)	林地、草地	20.21	毛云乡	
5201210504	贵州省	贵阳市	开阳县	520121	禁止开垦坡度1(≥25°)	林地	8.25	禾丰乡	

图斑号	省	市	县(区)	县级行政区划代码	坡度级别	土地利用类型	面积(hm ²)	乡镇(街道)	备注
5201210505	贵州省	贵阳市	开阳县	520121	禁止开垦坡度1(≥25°)	林地	6.59	毛云乡	
5201210506	贵州省	贵阳市	开阳县	520121	禁止开垦坡度1(≥25°)	林地、草地	26.73	毛云乡	
5201210507	贵州省	贵阳市	开阳县	520121	禁止开垦坡度1(≥25°)	林地	5.94	禾丰乡	
5201210508	贵州省	贵阳市	开阳县	520121	禁止开垦坡度1(≥25°)	林地	39.13	禾丰乡	
5201210509	贵州省	贵阳市	开阳县	520121	禁止开垦坡度1(≥25°)	林地	7.89	龙岗镇	
5201210510	贵州省	贵阳市	开阳县	520121	禁止开垦坡度1(≥25°)	林地	5.75	毛云乡	
5201210511	贵州省	贵阳市	开阳县	520121	禁止开垦坡度1(≥25°)	林地	6.57	禾丰乡	
5201210512	贵州省	贵阳市	开阳县	520121	禁止开垦坡度1(≥25°)	林地	6.62	南江乡	
5201210513	贵州省	贵阳市	开阳县	520121	禁止开垦坡度1(≥25°)	林地	5.03	南江乡	
5201210514	贵州省	贵阳市	开阳县	520121	禁止开垦坡度1(≥25°)	林地	11.57	南江乡	
5201210515	贵州省	贵阳市	开阳县	520121	禁止开垦坡度1(≥25°)	林地	27.45	毛云乡	
5201210516	贵州省	贵阳市	开阳县	520121	禁止开垦坡度1(≥25°)	林地	33.27	龙岗镇、毛云乡	
5201210517	贵州省	贵阳市	开阳县	520121	禁止开垦坡度1(≥25°)	林地	46.49	禾丰乡	
5201210518	贵州省	贵阳市	开阳县	520121	禁止开垦坡度1(≥25°)	林地	5.59	禾丰乡	
5201210519	贵州省	贵阳市	开阳县	520121	禁止开垦坡度1(≥25°)	林地、草地	154.88	南江乡、南龙乡	
5201210520	贵州省	贵阳市	开阳县	520121	禁止开垦坡度1(≥25°)	林地	6.08	龙岗镇	
5201210521	贵州省	贵阳市	开阳县	520121	禁止开垦坡度1(≥25°)	林地	7.42	禾丰乡	
5201210522	贵州省	贵阳市	开阳县	520121	禁止开垦坡度1(≥25°)	林地	8.64	南江乡	
5201210523	贵州省	贵阳市	开阳县	520121	禁止开垦坡度1(≥25°)	林地	13.09	毛云乡	
5201210524	贵州省	贵阳市	开阳县	520121	禁止开垦坡度1(≥25°)	林地、草地	63.42	龙岗镇	
5201210525	贵州省	贵阳市	开阳县	520121	禁止开垦坡度1(≥25°)	林地	7.50	龙岗镇	
5201210526	贵州省	贵阳市	开阳县	520121	禁止开垦坡度1(≥25°)	林地	11.94	毛云乡	

图斑号	省	市	县(区)	县级行政区划代码	坡度级别	土地利用类型	面积(hm ²)	乡镇(街道)	备注
5201210527	贵州省	贵阳市	开阳县	520121	禁止开垦坡度 1 (≥25°)	林地	5.25	禾丰乡	
5201210528	贵州省	贵阳市	开阳县	520121	禁止开垦坡度 1 (≥25°)	林地	29.74	禾丰乡	
5201210529	贵州省	贵阳市	开阳县	520121	禁止开垦坡度 1 (≥25°)	林地、草地	18.18	毛云乡	
5201210530	贵州省	贵阳市	开阳县	520121	禁止开垦坡度 1 (≥25°)	林地、草地	62.56	高寨乡、毛云乡	
5201210531	贵州省	贵阳市	开阳县	520121	禁止开垦坡度 1 (≥25°)	林地、草地	119.06	南江乡	
5201210532	贵州省	贵阳市	开阳县	520121	禁止开垦坡度 1 (≥25°)	林地	9.17	高寨乡	
5201210533	贵州省	贵阳市	开阳县	520121	禁止开垦坡度 1 (≥25°)	林地、草地	25.77	毛云乡	
5201210534	贵州省	贵阳市	开阳县	520121	禁止开垦坡度 1 (≥25°)	林地	5.58	禾丰乡	
5201210535	贵州省	贵阳市	开阳县	520121	禁止开垦坡度 1 (≥25°)	林地、草地	34.70	禾丰乡	
5201210536	贵州省	贵阳市	开阳县	520121	禁止开垦坡度 1 (≥25°)	林地	5.62	龙岗镇	
5201210537	贵州省	贵阳市	开阳县	520121	禁止开垦坡度 1 (≥25°)	林地	19.93	南江乡	
5201210538	贵州省	贵阳市	开阳县	520121	禁止开垦坡度 1 (≥25°)	林地	8.09	毛云乡	
5201210539	贵州省	贵阳市	开阳县	520121	禁止开垦坡度 1 (≥25°)	林地	5.82	南江乡	
5201210540	贵州省	贵阳市	开阳县	520121	禁止开垦坡度 1 (≥25°)	林地	8.92	禾丰乡	
5201210541	贵州省	贵阳市	开阳县	520121	禁止开垦坡度 1 (≥25°)	林地	9.10	高寨乡	
5201210542	贵州省	贵阳市	开阳县	520121	禁止开垦坡度 1 (≥25°)	林地	5.06	南江乡	
5201210543	贵州省	贵阳市	开阳县	520121	禁止开垦坡度 1 (≥25°)	林地	26.92	禾丰乡	
5201210544	贵州省	贵阳市	开阳县	520121	禁止开垦坡度 1 (≥25°)	林地、草地	62.32	高寨乡、毛云乡	
5201210545	贵州省	贵阳市	开阳县	520121	禁止开垦坡度 1 (≥25°)	林地、草地	12.52	龙岗镇	
5201210546	贵州省	贵阳市	开阳县	520121	禁止开垦坡度 1 (≥25°)	林地	16.15	毛云乡	
5201210547	贵州省	贵阳市	开阳县	520121	禁止开垦坡度 1 (≥25°)	林地、草地	14.60	龙岗镇	
5201210548	贵州省	贵阳市	开阳县	520121	禁止开垦坡度 1 (≥25°)	林地、草地	88.28	南江乡	

图斑号	省	市	县(区)	县级行政区划代码	坡度级别	土地利用类型	面积(hm ²)	乡镇(街道)	备注
5201210549	贵州省	贵阳市	开阳县	520121	禁止开垦坡度 1 (≥25°)	林地	5.29	禾丰乡、南江乡	
5201210550	贵州省	贵阳市	开阳县	520121	禁止开垦坡度 1 (≥25°)	林地、草地	11.48	南江乡	
5201210551	贵州省	贵阳市	开阳县	520121	禁止开垦坡度 1 (≥25°)	林地	9.62	高寨乡	
5201210552	贵州省	贵阳市	开阳县	520121	禁止开垦坡度 1 (≥25°)	林地、草地	51.89	龙岗镇	
5201210553	贵州省	贵阳市	开阳县	520121	禁止开垦坡度 1 (≥25°)	林地	5.71	高寨乡	
5201210554	贵州省	贵阳市	开阳县	520121	禁止开垦坡度 1 (≥25°)	林地、草地	32.55	禾丰乡	
5201210555	贵州省	贵阳市	开阳县	520121	禁止开垦坡度 1 (≥25°)	林地	7.52	禾丰乡、南江乡	
5201210556	贵州省	贵阳市	开阳县	520121	禁止开垦坡度 1 (≥25°)	林地	58.22	南江乡	
5201210557	贵州省	贵阳市	开阳县	520121	禁止开垦坡度 1 (≥25°)	林地	80.51	龙岗镇	
5201210558	贵州省	贵阳市	开阳县	520121	禁止开垦坡度 1 (≥25°)	林地	6.06	禾丰乡	
5201210559	贵州省	贵阳市	开阳县	520121	禁止开垦坡度 1 (≥25°)	林地	10.23	高寨乡	
5201210560	贵州省	贵阳市	开阳县	520121	禁止开垦坡度 1 (≥25°)	林地	23.33	高寨乡	
5201210561	贵州省	贵阳市	开阳县	520121	禁止开垦坡度 1 (≥25°)	林地	9.86	高寨乡	
5201210562	贵州省	贵阳市	开阳县	520121	禁止开垦坡度 1 (≥25°)	林地	5.75	禾丰乡、南江乡	
5201210563	贵州省	贵阳市	开阳县	520121	禁止开垦坡度 1 (≥25°)	林地	5.42	高寨乡	
5201210564	贵州省	贵阳市	开阳县	520121	禁止开垦坡度 1 (≥25°)	林地	16.09	禾丰乡	
5201210565	贵州省	贵阳市	开阳县	520121	禁止开垦坡度 1 (≥25°)	林地	12.66	高寨乡	
5201210566	贵州省	贵阳市	开阳县	520121	禁止开垦坡度 1 (≥25°)	林地、草地	988.74	高寨乡、毛云乡	
5201210567	贵州省	贵阳市	开阳县	520121	禁止开垦坡度 1 (≥25°)	林地	5.01	南江乡	
5201210568	贵州省	贵阳市	开阳县	520121	禁止开垦坡度 1 (≥25°)	林地	7.28	南江乡	
5201210569	贵州省	贵阳市	开阳县	520121	禁止开垦坡度 1 (≥25°)	林地	5.29	高寨乡	
5201210570	贵州省	贵阳市	开阳县	520121	禁止开垦坡度 1 (≥25°)	林地、草地	7.39	毛云乡	

图斑号	省	市	县(区)	县级行政区划代码	坡度级别	土地利用类型	面积(hm ²)	乡镇(街道)	备注
5201210571	贵州省	贵阳市	开阳县	520121	禁止开垦坡度1(≥25°)	林地	10.95	禾丰乡	
5201210572	贵州省	贵阳市	开阳县	520121	禁止开垦坡度1(≥25°)	林地	12.24	高寨乡、龙岗镇	
5201210573	贵州省	贵阳市	开阳县	520121	禁止开垦坡度1(≥25°)	林地	10.60	高寨乡、毛云乡	
5201210574	贵州省	贵阳市	开阳县	520121	禁止开垦坡度1(≥25°)	林地	18.20	高寨乡	
5201210575	贵州省	贵阳市	开阳县	520121	禁止开垦坡度1(≥25°)	林地、草地	47.06	禾丰乡	
5201210576	贵州省	贵阳市	开阳县	520121	禁止开垦坡度1(≥25°)	林地、草地	14.20	禾丰乡	
5201210577	贵州省	贵阳市	开阳县	520121	禁止开垦坡度1(≥25°)	林地	5.97	高寨乡、龙岗镇	
5201210578	贵州省	贵阳市	开阳县	520121	禁止开垦坡度1(≥25°)	林地、草地	9.67	高寨乡	
5201210579	贵州省	贵阳市	开阳县	520121	禁止开垦坡度1(≥25°)	林地、草地	348.82	龙岗镇、南江乡	
5201210580	贵州省	贵阳市	开阳县	520121	禁止开垦坡度1(≥25°)	林地	5.56	南江乡	
5201210581	贵州省	贵阳市	开阳县	520121	禁止开垦坡度1(≥25°)	林地、草地	21.65	禾丰乡	
5201210582	贵州省	贵阳市	开阳县	520121	禁止开垦坡度1(≥25°)	林地	12.45	高寨乡	
5201210583	贵州省	贵阳市	开阳县	520121	禁止开垦坡度1(≥25°)	林地	9.11	高寨乡	
5201210584	贵州省	贵阳市	开阳县	520121	禁止开垦坡度1(≥25°)	林地、草地	5.00	龙岗镇	
5201210585	贵州省	贵阳市	开阳县	520121	禁止开垦坡度1(≥25°)	林地	57.69	龙岗镇	
5201210586	贵州省	贵阳市	开阳县	520121	禁止开垦坡度1(≥25°)	林地	5.03	南江乡	
5201210587	贵州省	贵阳市	开阳县	520121	禁止开垦坡度1(≥25°)	林地	12.51	龙岗镇	
5201210588	贵州省	贵阳市	开阳县	520121	禁止开垦坡度1(≥25°)	林地	10.35	高寨乡	
5201210589	贵州省	贵阳市	开阳县	520121	禁止开垦坡度1(≥25°)	林地	8.47	南江乡	
5201210590	贵州省	贵阳市	开阳县	520121	禁止开垦坡度1(≥25°)	林地、草地	8.09	高寨乡、毛云乡	
5201210591	贵州省	贵阳市	开阳县	520121	禁止开垦坡度1(≥25°)	林地	5.16	南江乡	
5201210592	贵州省	贵阳市	开阳县	520121	禁止开垦坡度1(≥25°)	林地	9.06	龙岗镇	

图斑号	省	市	县(区)	县级行政区划代码	坡度级别	土地利用类型	面积(hm ²)	乡镇(街道)	备注
5201210593	贵州省	贵阳市	开阳县	520121	禁止开垦坡度 1 (≥25°)	林地	8.90	南江乡	
5201210594	贵州省	贵阳市	开阳县	520121	禁止开垦坡度 1 (≥25°)	林地	123.00	龙岗镇、南江乡	
5201210595	贵州省	贵阳市	开阳县	520121	禁止开垦坡度 1 (≥25°)	林地	9.49	南江乡	
5201210596	贵州省	贵阳市	开阳县	520121	禁止开垦坡度 1 (≥25°)	林地	37.37	禾丰乡	
5201210597	贵州省	贵阳市	开阳县	520121	禁止开垦坡度 1 (≥25°)	林地	7.65	南江乡	
5201210598	贵州省	贵阳市	开阳县	520121	禁止开垦坡度 1 (≥25°)	林地、草地	19.94	南江乡	
5201210599	贵州省	贵阳市	开阳县	520121	禁止开垦坡度 1 (≥25°)	林地	5.77	龙岗镇	
5201210600	贵州省	贵阳市	开阳县	520121	禁止开垦坡度 1 (≥25°)	林地、草地	33.33	高寨乡	
5201210601	贵州省	贵阳市	开阳县	520121	禁止开垦坡度 1 (≥25°)	林地	8.97	禾丰乡	
5201210602	贵州省	贵阳市	开阳县	520121	禁止开垦坡度 1 (≥25°)	林地、草地	11.99	高寨乡	
5201210603	贵州省	贵阳市	开阳县	520121	禁止开垦坡度 1 (≥25°)	林地	5.19	禾丰乡、南江乡	
5201210604	贵州省	贵阳市	开阳县	520121	禁止开垦坡度 1 (≥25°)	林地	5.65	南江乡	
5201210605	贵州省	贵阳市	开阳县	520121	禁止开垦坡度 1 (≥25°)	林地	10.70	高寨乡	
5201210606	贵州省	贵阳市	开阳县	520121	禁止开垦坡度 1 (≥25°)	林地	49.26	禾丰乡	
5201210607	贵州省	贵阳市	开阳县	520121	禁止开垦坡度 1 (≥25°)	林地	6.53	高寨乡	
5201210608	贵州省	贵阳市	开阳县	520121	禁止开垦坡度 1 (≥25°)	林地	6.32	高寨乡	
5201210609	贵州省	贵阳市	开阳县	520121	禁止开垦坡度 1 (≥25°)	林地	14.37	高寨乡、毛云乡	
5201210610	贵州省	贵阳市	开阳县	520121	禁止开垦坡度 1 (≥25°)	林地	6.91	高寨乡	
5201210611	贵州省	贵阳市	开阳县	520121	禁止开垦坡度 1 (≥25°)	林地	130.25	高寨乡	
5201210612	贵州省	贵阳市	开阳县	520121	禁止开垦坡度 1 (≥25°)	林地、草地	9.00	南江乡	
5201210613	贵州省	贵阳市	开阳县	520121	禁止开垦坡度 1 (≥25°)	林地、草地	24.24	南江乡	
5201210614	贵州省	贵阳市	开阳县	520121	禁止开垦坡度 1 (≥25°)	林地	15.58	高寨乡	

图斑号	省	市	县(区)	县级行政区划代码	坡度级别	土地利用类型	面积(hm ²)	乡镇(街道)	备注
5201210615	贵州省	贵阳市	开阳县	520121	禁止开垦坡度1(≥25°)	林地	7.27	高寨乡	
5201210616	贵州省	贵阳市	开阳县	520121	禁止开垦坡度1(≥25°)	林地	14.16	高寨乡	
5201210617	贵州省	贵阳市	开阳县	520121	禁止开垦坡度1(≥25°)	林地	11.73	高寨乡	
5201210618	贵州省	贵阳市	开阳县	520121	禁止开垦坡度1(≥25°)	林地、草地	5.08	禾丰乡	
5201210619	贵州省	贵阳市	开阳县	520121	禁止开垦坡度1(≥25°)	林地、草地	97.23	南江乡	
5201210620	贵州省	贵阳市	开阳县	520121	禁止开垦坡度1(≥25°)	林地、草地	10.00	高寨乡、龙岗镇	
5201210621	贵州省	贵阳市	开阳县	520121	禁止开垦坡度1(≥25°)	林地	5.04	禾丰乡	
5201210622	贵州省	贵阳市	开阳县	520121	禁止开垦坡度1(≥25°)	林地	11.87	禾丰乡	
5201210623	贵州省	贵阳市	开阳县	520121	禁止开垦坡度1(≥25°)	林地	6.57	高寨乡	
5201210624	贵州省	贵阳市	开阳县	520121	禁止开垦坡度1(≥25°)	林地	6.81	禾丰乡	
5201210625	贵州省	贵阳市	开阳县	520121	禁止开垦坡度1(≥25°)	林地	13.19	高寨乡	
5201210626	贵州省	贵阳市	开阳县	520121	禁止开垦坡度1(≥25°)	林地	5.28	高寨乡	
5201210627	贵州省	贵阳市	开阳县	520121	禁止开垦坡度1(≥25°)	林地	9.73	高寨乡	
5201210628	贵州省	贵阳市	开阳县	520121	禁止开垦坡度1(≥25°)	林地	94.98	龙岗镇	
5201210629	贵州省	贵阳市	开阳县	520121	禁止开垦坡度1(≥25°)	林地	5.97	高寨乡	
5201210630	贵州省	贵阳市	开阳县	520121	禁止开垦坡度1(≥25°)	林地	7.17	高寨乡	
5201210631	贵州省	贵阳市	开阳县	520121	禁止开垦坡度1(≥25°)	林地	25.45	龙岗镇、南江乡	
5201210632	贵州省	贵阳市	开阳县	520121	禁止开垦坡度1(≥25°)	林地	10.91	龙岗镇、南江乡	
5201210633	贵州省	贵阳市	开阳县	520121	禁止开垦坡度1(≥25°)	林地	6.35	高寨乡	
5201210634	贵州省	贵阳市	开阳县	520121	禁止开垦坡度1(≥25°)	林地	12.09	高寨乡	
5201210635	贵州省	贵阳市	开阳县	520121	禁止开垦坡度1(≥25°)	林地	10.40	高寨乡	
5201210636	贵州省	贵阳市	开阳县	520121	禁止开垦坡度1(≥25°)	林地	17.38	禾丰乡	

图斑号	省	市	县(区)	县级行政区划代码	坡度级别	土地利用类型	面积(hm ²)	乡镇(街道)	备注
5201210637	贵州省	贵阳市	开阳县	520121	禁止开垦坡度1(≥25°)	林地	50.73	高寨乡	
5201210638	贵州省	贵阳市	开阳县	520121	禁止开垦坡度1(≥25°)	林地	20.44	高寨乡	
5201210639	贵州省	贵阳市	开阳县	520121	禁止开垦坡度1(≥25°)	林地	9.62	龙岗镇	
5201210640	贵州省	贵阳市	开阳县	520121	禁止开垦坡度1(≥25°)	林地	14.04	禾丰乡	
5201210641	贵州省	贵阳市	开阳县	520121	禁止开垦坡度1(≥25°)	林地	5.68	高寨乡	
5201210642	贵州省	贵阳市	开阳县	520121	禁止开垦坡度1(≥25°)	林地	8.16	龙岗镇	
5201210643	贵州省	贵阳市	开阳县	520121	禁止开垦坡度1(≥25°)	林地	5.93	高寨乡	
5201210644	贵州省	贵阳市	开阳县	520121	禁止开垦坡度1(≥25°)	林地	6.05	高寨乡	
5201210645	贵州省	贵阳市	开阳县	520121	禁止开垦坡度1(≥25°)	林地	9.06	龙岗镇	
5201210646	贵州省	贵阳市	开阳县	520121	禁止开垦坡度1(≥25°)	林地	8.31	高寨乡	
5201210647	贵州省	贵阳市	开阳县	520121	禁止开垦坡度1(≥25°)	林地	7.83	高寨乡	
5201210648	贵州省	贵阳市	开阳县	520121	禁止开垦坡度1(≥25°)	林地	5.06	龙岗镇	
5201210649	贵州省	贵阳市	开阳县	520121	禁止开垦坡度1(≥25°)	林地	8.94	高寨乡	
5201210650	贵州省	贵阳市	开阳县	520121	禁止开垦坡度1(≥25°)	林地	5.39	南江乡	
5201210651	贵州省	贵阳市	开阳县	520121	禁止开垦坡度1(≥25°)	林地	5.87	龙岗镇	
5201210652	贵州省	贵阳市	开阳县	520121	禁止开垦坡度1(≥25°)	林地	6.14	高寨乡	
5201210653	贵州省	贵阳市	开阳县	520121	禁止开垦坡度1(≥25°)	林地	6.70	高寨乡	
5201210654	贵州省	贵阳市	开阳县	520121	禁止开垦坡度1(≥25°)	林地	6.46	龙岗镇	
5201210655	贵州省	贵阳市	开阳县	520121	禁止开垦坡度1(≥25°)	林地	12.03	龙岗镇	
5201210656	贵州省	贵阳市	开阳县	520121	禁止开垦坡度1(≥25°)	林地	5.45	龙岗镇	
5201210657	贵州省	贵阳市	开阳县	520121	禁止开垦坡度1(≥25°)	林地	7.64	高寨乡	
5201210658	贵州省	贵阳市	开阳县	520121	禁止开垦坡度1(≥25°)	林地	8.71	高寨乡	

图斑号	省	市	县(区)	县级行政区划代码	坡度级别	土地利用类型	面积(hm ²)	乡镇(街道)	备注
5201210659	贵州省	贵阳市	开阳县	520121	禁止开垦坡度1(≥25°)	林地	7.84	高寨乡	
5201210660	贵州省	贵阳市	开阳县	520121	禁止开垦坡度1(≥25°)	林地、草地	97.04	高寨乡	
5201210661	贵州省	贵阳市	开阳县	520121	禁止开垦坡度1(≥25°)	林地	7.03	高寨乡	
5201210662	贵州省	贵阳市	开阳县	520121	禁止开垦坡度1(≥25°)	林地	6.23	龙岗镇	
5201210663	贵州省	贵阳市	开阳县	520121	禁止开垦坡度1(≥25°)	林地、草地	7.24	高寨乡	
5201210664	贵州省	贵阳市	开阳县	520121	禁止开垦坡度1(≥25°)	林地	11.25	高寨乡	
5201210665	贵州省	贵阳市	开阳县	520121	禁止开垦坡度1(≥25°)	林地	7.39	高寨乡	
5201210666	贵州省	贵阳市	开阳县	520121	禁止开垦坡度1(≥25°)	林地	5.94	龙岗镇	
5201210667	贵州省	贵阳市	开阳县	520121	禁止开垦坡度1(≥25°)	林地	10.24	龙岗镇	
5201210668	贵州省	贵阳市	开阳县	520121	禁止开垦坡度1(≥25°)	林地	112.74	高寨乡	
5201210669	贵州省	贵阳市	开阳县	520121	禁止开垦坡度1(≥25°)	林地	5.48	高寨乡	
5201210670	贵州省	贵阳市	开阳县	520121	禁止开垦坡度1(≥25°)	林地	5.24	高寨乡	
5201210671	贵州省	贵阳市	开阳县	520121	禁止开垦坡度1(≥25°)	林地、草地	27.85	高寨乡	
5201210672	贵州省	贵阳市	开阳县	520121	禁止开垦坡度1(≥25°)	林地	5.70	龙岗镇	
5201210673	贵州省	贵阳市	开阳县	520121	禁止开垦坡度1(≥25°)	林地、草地	32.13	高寨乡	
5201210674	贵州省	贵阳市	开阳县	520121	禁止开垦坡度1(≥25°)	林地	5.94	龙岗镇	
5201210675	贵州省	贵阳市	开阳县	520121	禁止开垦坡度1(≥25°)	林地	19.86	龙岗镇	
5201210676	贵州省	贵阳市	开阳县	520121	禁止开垦坡度1(≥25°)	林地	6.31	龙岗镇	
5201210677	贵州省	贵阳市	开阳县	520121	禁止开垦坡度1(≥25°)	林地	5.24	龙岗镇	
5201210678	贵州省	贵阳市	开阳县	520121	禁止开垦坡度1(≥25°)	林地	18.62	龙岗镇	
5201210679	贵州省	贵阳市	开阳县	520121	禁止开垦坡度1(≥25°)	林地	9.84	高寨乡	
5201210680	贵州省	贵阳市	开阳县	520121	禁止开垦坡度1(≥25°)	林地	6.06	高寨乡	

图斑号	省	市	县(区)	县级行政区划代码	坡度级别	土地利用类型	面积(hm ²)	乡镇(街道)	备注
5201210681	贵州省	贵阳市	开阳县	520121	禁止开垦坡度1(≥25°)	林地	11.31	高寨乡	
5201210682	贵州省	贵阳市	开阳县	520121	禁止开垦坡度1(≥25°)	林地	5.21	龙岗镇	
5201210683	贵州省	贵阳市	开阳县	520121	禁止开垦坡度1(≥25°)	林地	14.32	龙岗镇	
5201210684	贵州省	贵阳市	开阳县	520121	禁止开垦坡度1(≥25°)	林地	5.43	高寨乡	
5201210685	贵州省	贵阳市	开阳县	520121	禁止开垦坡度1(≥25°)	林地、草地	24.29	高寨乡	
5201210686	贵州省	贵阳市	开阳县	520121	禁止开垦坡度1(≥25°)	林地	8.39	高寨乡	
5201210687	贵州省	贵阳市	开阳县	520121	禁止开垦坡度1(≥25°)	林地	86.29	高寨乡	
5201210688	贵州省	贵阳市	开阳县	520121	禁止开垦坡度1(≥25°)	林地	16.81	高寨乡	
5201210689	贵州省	贵阳市	开阳县	520121	禁止开垦坡度1(≥25°)	林地	8.25	高寨乡	
5201210690	贵州省	贵阳市	开阳县	520121	禁止开垦坡度1(≥25°)	林地	5.06	龙岗镇	
5201210691	贵州省	贵阳市	开阳县	520121	禁止开垦坡度1(≥25°)	林地、草地	7.76	龙岗镇	
5201210692	贵州省	贵阳市	开阳县	520121	禁止开垦坡度1(≥25°)	林地	5.46	龙岗镇	
5201210693	贵州省	贵阳市	开阳县	520121	禁止开垦坡度1(≥25°)	林地	14.34	高寨乡	
5201210694	贵州省	贵阳市	开阳县	520121	禁止开垦坡度1(≥25°)	林地	17.09	龙岗镇	
5201210695	贵州省	贵阳市	开阳县	520121	禁止开垦坡度1(≥25°)	林地	30.69	高寨乡	
5201210696	贵州省	贵阳市	开阳县	520121	禁止开垦坡度1(≥25°)	林地	20.69	高寨乡	
5201210697	贵州省	贵阳市	开阳县	520121	禁止开垦坡度1(≥25°)	林地	10.61	高寨乡	
5201210698	贵州省	贵阳市	开阳县	520121	禁止开垦坡度1(≥25°)	林地	18.57	高寨乡	
5201210699	贵州省	贵阳市	开阳县	520121	禁止开垦坡度1(≥25°)	林地	8.66	高寨乡	
5201210700	贵州省	贵阳市	开阳县	520121	禁止开垦坡度1(≥25°)	林地	5.33	高寨乡	
5201210701	贵州省	贵阳市	开阳县	520121	禁止开垦坡度1(≥25°)	林地	11.63	龙岗镇	
5201210702	贵州省	贵阳市	开阳县	520121	禁止开垦坡度1(≥25°)	林地	6.08	高寨乡	

图斑号	省	市	县(区)	县级行政区划代码	坡度级别	土地利用类型	面积(hm ²)	乡镇(街道)	备注
5201210703	贵州省	贵阳市	开阳县	520121	禁止开垦坡度 1 (≥25°)	林地	8.07	高寨乡	
5201210704	贵州省	贵阳市	开阳县	520121	禁止开垦坡度 1 (≥25°)	林地	92.04	高寨乡、龙岗镇	
5201210705	贵州省	贵阳市	开阳县	520121	禁止开垦坡度 1 (≥25°)	林地、草地	9.57	龙岗镇	
5201210706	贵州省	贵阳市	开阳县	520121	禁止开垦坡度 1 (≥25°)	林地、草地	8.32	龙岗镇	
5201210707	贵州省	贵阳市	开阳县	520121	禁止开垦坡度 1 (≥25°)	林地	8.44	高寨乡	
5201210708	贵州省	贵阳市	开阳县	520121	禁止开垦坡度 1 (≥25°)	林地	26.04	高寨乡	
5201210709	贵州省	贵阳市	开阳县	520121	禁止开垦坡度 1 (≥25°)	林地	5.82	龙岗镇	
5201210710	贵州省	贵阳市	开阳县	520121	禁止开垦坡度 1 (≥25°)	林地	20.21	高寨乡	
5201210711	贵州省	贵阳市	开阳县	520121	禁止开垦坡度 1 (≥25°)	林地	7.67	高寨乡	
5201210712	贵州省	贵阳市	开阳县	520121	禁止开垦坡度 1 (≥25°)	林地	9.21	高寨乡	
5201210713	贵州省	贵阳市	开阳县	520121	禁止开垦坡度 1 (≥25°)	林地	11.75	龙岗镇	
5201210714	贵州省	贵阳市	开阳县	520121	禁止开垦坡度 1 (≥25°)	林地	5.99	高寨乡	
5201210715	贵州省	贵阳市	开阳县	520121	禁止开垦坡度 1 (≥25°)	林地、草地	48.72	高寨乡	
5201210716	贵州省	贵阳市	开阳县	520121	禁止开垦坡度 1 (≥25°)	林地	21.37	龙岗镇	
5201210717	贵州省	贵阳市	开阳县	520121	禁止开垦坡度 1 (≥25°)	林地	5.73	高寨乡	
5201210718	贵州省	贵阳市	开阳县	520121	禁止开垦坡度 1 (≥25°)	林地、草地	13.60	高寨乡	
5201210719	贵州省	贵阳市	开阳县	520121	禁止开垦坡度 1 (≥25°)	林地	9.10	高寨乡	
5201210720	贵州省	贵阳市	开阳县	520121	禁止开垦坡度 1 (≥25°)	林地	6.57	龙岗镇	
5201210721	贵州省	贵阳市	开阳县	520121	禁止开垦坡度 1 (≥25°)	林地	7.93	高寨乡	
5201210722	贵州省	贵阳市	开阳县	520121	禁止开垦坡度 1 (≥25°)	林地、草地	61.05	高寨乡	
5201210723	贵州省	贵阳市	开阳县	520121	禁止开垦坡度 1 (≥25°)	林地	5.84	龙岗镇	
5201210724	贵州省	贵阳市	开阳县	520121	禁止开垦坡度 1 (≥25°)	林地	52.54	高寨乡	

图斑号	省	市	县(区)	县级行政区划代码	坡度级别	土地利用类型	面积(hm ²)	乡镇(街道)	备注
5201210725	贵州省	贵阳市	开阳县	520121	禁止开垦坡度 1 (≥25°)	林地	7.23	高寨乡	
5201210726	贵州省	贵阳市	开阳县	520121	禁止开垦坡度 1 (≥25°)	林地、草地	11.32	高寨乡	
5201210727	贵州省	贵阳市	开阳县	520121	禁止开垦坡度 1 (≥25°)	林地	6.61	龙岗镇	
5201210728	贵州省	贵阳市	开阳县	520121	禁止开垦坡度 1 (≥25°)	林地、草地	5.80	高寨乡	
5201210729	贵州省	贵阳市	开阳县	520121	禁止开垦坡度 1 (≥25°)	林地、草地	11.18	龙岗镇	
5201210730	贵州省	贵阳市	开阳县	520121	禁止开垦坡度 1 (≥25°)	林地	8.99	高寨乡	
5201210731	贵州省	贵阳市	开阳县	520121	禁止开垦坡度 1 (≥25°)	林地	84.15	高寨乡、龙岗镇	
5201210732	贵州省	贵阳市	开阳县	520121	禁止开垦坡度 1 (≥25°)	林地	13.28	龙岗镇	
5201210733	贵州省	贵阳市	开阳县	520121	禁止开垦坡度 1 (≥25°)	林地	52.72	高寨乡、龙岗镇	
5201210734	贵州省	贵阳市	开阳县	520121	禁止开垦坡度 1 (≥25°)	林地、草地	6.61	高寨乡	
5201210735	贵州省	贵阳市	开阳县	520121	禁止开垦坡度 1 (≥25°)	林地	22.75	高寨乡	
5201210736	贵州省	贵阳市	开阳县	520121	禁止开垦坡度 1 (≥25°)	林地	59.12	高寨乡	
5201210737	贵州省	贵阳市	开阳县	520121	禁止开垦坡度 1 (≥25°)	林地、草地	38.70	龙岗镇	
5201210738	贵州省	贵阳市	开阳县	520121	禁止开垦坡度 1 (≥25°)	林地	8.72	高寨乡	
5201210739	贵州省	贵阳市	开阳县	520121	禁止开垦坡度 1 (≥25°)	林地、草地	9.19	高寨乡	
5201210740	贵州省	贵阳市	开阳县	520121	禁止开垦坡度 1 (≥25°)	林地	14.04	高寨乡	
5201210741	贵州省	贵阳市	开阳县	520121	禁止开垦坡度 1 (≥25°)	林地	6.29	龙岗镇	
5201210742	贵州省	贵阳市	开阳县	520121	禁止开垦坡度 1 (≥25°)	林地	8.16	高寨乡	
5201210743	贵州省	贵阳市	开阳县	520121	禁止开垦坡度 1 (≥25°)	林地、草地	6.93	高寨乡	
5201210744	贵州省	贵阳市	开阳县	520121	禁止开垦坡度 1 (≥25°)	林地、草地	30.56	高寨乡	
5201210745	贵州省	贵阳市	开阳县	520121	禁止开垦坡度 1 (≥25°)	林地、草地	23.21	龙岗镇	
5201210746	贵州省	贵阳市	开阳县	520121	禁止开垦坡度 1 (≥25°)	林地	13.71	龙岗镇	

图斑号	省	市	县(区)	县级行政区划代码	坡度级别	土地利用类型	面积(hm ²)	乡镇(街道)	备注
5201210747	贵州省	贵阳市	开阳县	520121	禁止开垦坡度1(≥25°)	林地	5.91	高寨乡	
5201210748	贵州省	贵阳市	开阳县	520121	禁止开垦坡度1(≥25°)	林地	13.59	龙岗镇	
5201210749	贵州省	贵阳市	开阳县	520121	禁止开垦坡度1(≥25°)	林地	44.14	高寨乡	
5201210750	贵州省	贵阳市	开阳县	520121	禁止开垦坡度1(≥25°)	林地	6.47	高寨乡	
5201210751	贵州省	贵阳市	开阳县	520121	禁止开垦坡度1(≥25°)	林地、草地	62.60	龙岗镇	
5201210752	贵州省	贵阳市	开阳县	520121	禁止开垦坡度1(≥25°)	林地	20.36	龙岗镇	
5201210753	贵州省	贵阳市	开阳县	520121	禁止开垦坡度1(≥25°)	林地	6.51	高寨乡	
5201210754	贵州省	贵阳市	开阳县	520121	禁止开垦坡度1(≥25°)	林地	5.38	高寨乡	
5201210755	贵州省	贵阳市	开阳县	520121	禁止开垦坡度1(≥25°)	林地	142.45	高寨乡	
5201210756	贵州省	贵阳市	开阳县	520121	禁止开垦坡度1(≥25°)	林地、草地	5.55	龙岗镇	
5201210757	贵州省	贵阳市	开阳县	520121	禁止开垦坡度1(≥25°)	林地	21.63	高寨乡	
5201210758	贵州省	贵阳市	开阳县	520121	禁止开垦坡度1(≥25°)	林地	5.25	龙岗镇	
5201210759	贵州省	贵阳市	开阳县	520121	禁止开垦坡度1(≥25°)	林地、草地	7.29	龙岗镇	
5201210760	贵州省	贵阳市	开阳县	520121	禁止开垦坡度1(≥25°)	林地、草地	30.12	龙岗镇	
5201210761	贵州省	贵阳市	开阳县	520121	禁止开垦坡度1(≥25°)	林地、草地	52.81	高寨乡	
5201210762	贵州省	贵阳市	开阳县	520121	禁止开垦坡度1(≥25°)	林地	5.32	高寨乡	
5201210763	贵州省	贵阳市	开阳县	520121	禁止开垦坡度1(≥25°)	林地	15.34	龙岗镇	
5201210764	贵州省	贵阳市	开阳县	520121	禁止开垦坡度1(≥25°)	林地	30.23	高寨乡	
5201210765	贵州省	贵阳市	开阳县	520121	禁止开垦坡度1(≥25°)	林地	9.54	高寨乡	
5201210766	贵州省	贵阳市	开阳县	520121	禁止开垦坡度1(≥25°)	林地	11.15	龙岗镇	
5201210767	贵州省	贵阳市	开阳县	520121	禁止开垦坡度1(≥25°)	林地	27.75	龙岗镇	
5201210768	贵州省	贵阳市	开阳县	520121	禁止开垦坡度1(≥25°)	林地、草地	28.54	高寨乡	

图斑号	省	市	县(区)	县级行政区划代码	坡度级别	土地利用类型	面积(hm ²)	乡镇(街道)	备注
5201210769	贵州省	贵阳市	开阳县	520121	禁止开垦坡度 1 (≥25°)	林地	20.18	龙岗镇	
5201210770	贵州省	贵阳市	开阳县	520121	禁止开垦坡度 1 (≥25°)	林地	10.96	龙岗镇	
5201210771	贵州省	贵阳市	开阳县	520121	禁止开垦坡度 1 (≥25°)	林地	5.83	龙岗镇	
5201210772	贵州省	贵阳市	开阳县	520121	禁止开垦坡度 1 (≥25°)	林地	6.99	龙岗镇	
5201210773	贵州省	贵阳市	开阳县	520121	禁止开垦坡度 1 (≥25°)	林地	5.29	龙岗镇	
5201210774	贵州省	贵阳市	开阳县	520121	禁止开垦坡度 1 (≥25°)	林地	16.04	龙岗镇	
5201210775	贵州省	贵阳市	开阳县	520121	禁止开垦坡度 1 (≥25°)	林地	19.69	龙岗镇	
5201210776	贵州省	贵阳市	开阳县	520121	禁止开垦坡度 1 (≥25°)	林地	8.52	龙岗镇	
5201210777	贵州省	贵阳市	开阳县	520121	禁止开垦坡度 1 (≥25°)	林地	10.39	龙岗镇	
5201210778	贵州省	贵阳市	开阳县	520121	禁止开垦坡度 1 (≥25°)	林地	10.04	龙岗镇	

5 附件

5.1 附表

禁止开垦陡坡地范围图斑调查核实表

5.2 附件

县级征求意见

5.3 附图

开阳县禁止开垦陡坡地范围成果图